

**T.C.**  
**BEŐIKTAŐ KAYMAKAMLIĐI**  
**İLÇE MİLLİ EĐİTİM MÜDÜRLÜĐÜ**  
**ETİLER MESLEKİ VE TEKNİK**  
**ANADOLU LİSESİ**



**STRATEJİK PLAN**  
**2024-2028**



Korkma, sönmez bu şafaklarda yüzen al sancak;  
Sönmeden yurdumun üstünde tüten en son ocak.  
O benim milletimin yıldızıdır, parlayacak;  
O benimdir, o benim milletimindir ancak.

Çatma, kurban olayım, çehreni ey nazlı hilâl!  
Kahraman ırkıma bir gül! Ne bu şiddet, bu celâl?  
Sana olmaz dökülen kanlarımız sonra helâl...  
Hakkıdır, Hakk'a tapan, milletimin istiklâl!

Ben ezelden beridir hür yaşadım, hür yaşarım.  
Hangi çılgın bana zincir vuracakmış? Şaşarım!  
Kükremiş sel gibiyim, bendimi çiğner, aşarım.  
Yırtarım dağları, enginlere sığmam, taşarım.

Garbın afakını sarmışsa çelik zırhlı duvar,  
Benim iman dolu göğsüm gibi serhaddim var.  
Ulusun, korkma! Nasıl böyle bir imanı boğar,  
"Medeniyet!" dediğin tek dişi kalmış canavar?

Arkadaş! Yurduma alçakları uğratma, sakın.  
Siper et gövdeni, dursun bu hayâsızca akın.  
Doğacaktır sana va'dettiği günler Hakk'ın...  
Kim bilir, belki yarın, belki yarından da yakın.

Bastığın yerleri "toprak!" diyerek geçme, tanı:  
Düşün altındaki binlerce kefensiz yatanı.  
Sen şehit oğlusun, incitme, yazıktır, atanı:  
Verme, dünyaları alsan da, bu cennet vatanı.

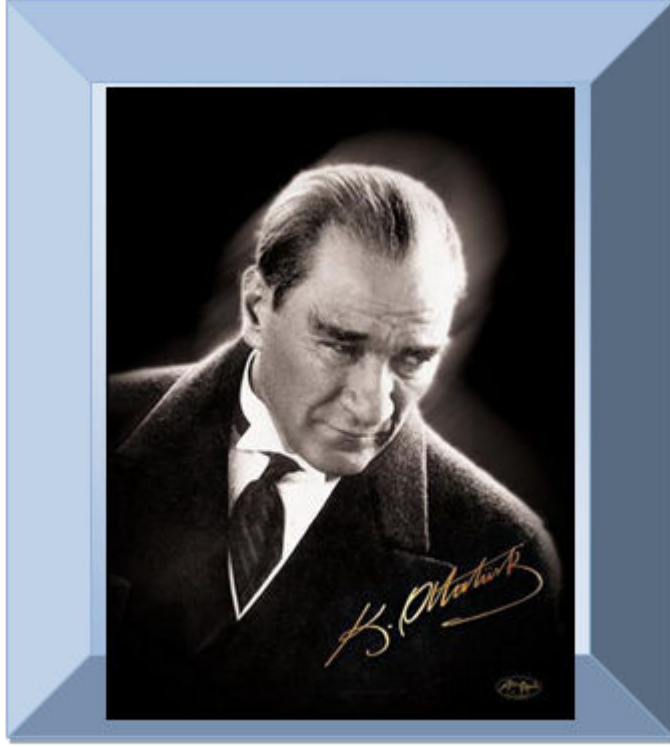
Kim bu cennet vatanın uğruna olmaz ki feda?  
Şüheda fışkıracak toprağı sıksan, şüheda!  
Canı, cananı, bütün varımı alsın da Huda,  
Etmesin tek vatanımdan beni dünyada cüda.

Ruhumun senden, İlâhî, şudur ancak emeli:  
Değmesin mabedimin göğsüne namahrem eli.  
Bu ezanlar ki şahadetleri dinin temeli-  
Ebedî yurdumun üstünde benim inlemeli.

O zaman vecd ile bin secde eder-varsa-taşım,  
Her cerihamdan, ilâhî, boşanıp kanlı yaşım,  
Fışkırır ruh-ı mücerret gibi yerden naşım; O  
zaman yükselerek arşa değer belki başım.

Dalgalar sen de şafaklar gibi ey şanlı hilâl!  
Olsun artık dökülen kanlarımın hepsi helâl.  
Ebediyen sana yok, ırkıma yok izmihlâl:  
Hakkıdır, hür yaşamış, bayrağımın hürriyet;  
Hakkıdır, Hakk'a tapan, milletimin istiklâl

**MEHMET AKİF ERSOY**



## ATATÜRK'ÜN GENÇLİĞE HITABESİ

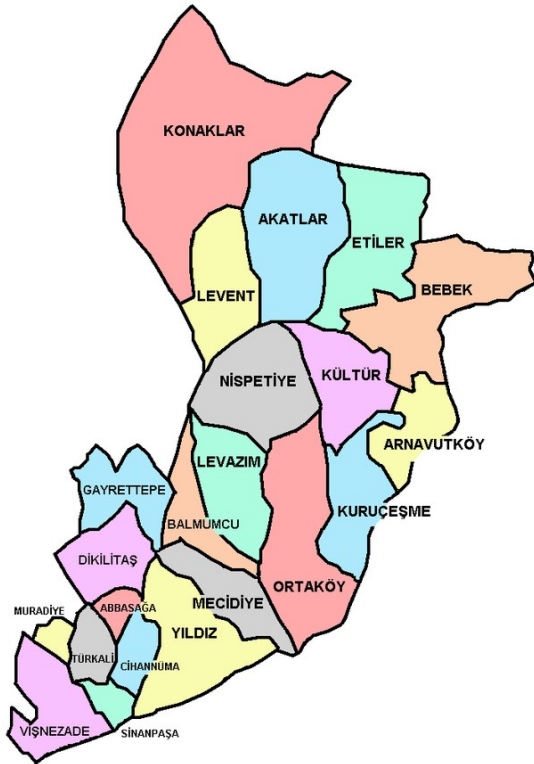
Ey Türk gençliği! Birinci vazifen, Türk istiklâlini, Türk Cumhuriyetini, ilelebet, muhafaza ve müdafaa etmektir.

Mevcudiyetinin ve istikbalinin yegâne temeli budur. Bu temel, senin, en kıymetli hazinendir. İstikbalde dahi, seni, bu hazineden, mahrum etmek isteyecek, dâhilî ve haricî, bedhahların olacaktır. Bir gün, istiklâl ve cumhuriyeti müdafaa mecburiyetine düşersen, vazifeye atılmak için, içinde bulunacağın vaziyetin imkân ve şeraitini düşünmeyeceksin! Bu imkân ve şerait, çok nâmüsaid bir mahiyette tezahür edebilir. İstiklâl ve cumhuriyetine kastedecek düşmanlar, bütün dünyada emsali görülmemiş bir galibiyetin mümessili olabilirler. Cebren ve hile ile aziz vatanın, bütün kaleleri zapt edilmiş, bütün tersanelerine girilmiş, bütün orduları dağıtılmış ve memleketin her köşesi bilfiil işgal edilmiş olabilir. Bütün bu şeraitten daha elîm ve daha vahim olmak üzere, memleketin dâhilinde, iktidara sahip olanlar gaflet ve dalâlet ve hattâ hıyanet içinde bulunabilirler. Hattâ bu iktidar sahipleri şahsî menfaatlerini, müstevlilerin siyasî emelleriyle tevhit edebilirler. Millet, fakr u zaruret içinde harap ve bîtap düşmüş olabilir.

Ey Türk istikbalinin evlâdı! İşte, bu ahval ve şerait içinde dahi, vazifen; Türk istiklâl ve cumhuriyetini kurtarmaktır! Muhtaç olduğun kudret, damarlarındaki asîl kanda, mevcuttur!

Mustafa Kemal ATATÜRK

## İSTANBUL İL HARİTASI



## Etiler Mesleki ve Teknik Anadolu Lisesi İletişim Bilgileri;

 Telefon : 0212 352 21 02 - Uygulama Oteli: 0212 352 21 00

 Belgegeçer : 0212 352 21 08



Adres : Akat Mh. Nispetiye Cd. No:33, Nispetiye Metro Durağı Yanı, 34335 Beşiktaş/İstanbul

İl ve İlçe Merkezine Uzaklık : Okulumuz; İstanbul il merkezine ortalama 10 km'dir.Beşiktaş ilçe merkezine ise ortalama 5 km uzaklıktadır.

Ulaşım : Okulumuz, AKMERKEZ otobüs durağının karşısındadır. Ayrıntılı ulaşım bilgisi için: <http://harita.iETT.gov.tr>

Yerleşim Yeri Bilgisi : Okulumuz; İstanbul ili, Beşiktaş ilçesi, Etiler semti, Nispetiye caddesi, Ulus kavşağında bulunmaktadır.





## SUNUŞ

*Kurumların kendilerini amaçlarına taşıyabilecek uygulanabilir plan ve programlarla faaliyetlerini yerine getirmeleri, paydaş beklentilere cevap verebilmeleri ve kaliteyi yakalayabilmeleri açısından önemli bir zorunluluktur.*

*Zaman ve kaynakların kısıtlı olması sebebiyle paydaşların beklentilerini karşılamada, kurum amaçlarını gerçekleştirmede etkili olma ve verimlilik önem arz etmektedir. Bunun içindir ki 5018 Sayılı Kamu Mali Yönetim ve Kontrol Kanunu ve Stratejik Planlamaya İlişkin Usul ve Esaslar Hakkında Yönetmelik esas alınarak hazırlanan stratejik plan, 2024-2028 yılları arasında uygulanacaktır. Bakanlığımızın 2023 vizyonuna göre hazırlanan Stratejik Plan okulumuzun yakın orta ve uzun vadeli çalışmalarını vizyon ve misyonuna uygun olarak hazırlanan bir yol haritasıdır. Bu noktadan hareketle;*

*\* Bu planda belirtilen hedefler için çalışacak olan taraflar bilinçlendirilerek gerçekleşmesi sağlanacaktır.*

*\*Stratejik planın uygulanmasında öngörülemeyen olumsuzluklar için önceden tedbir alınması sağlanacaktır.*

*\*Planlamayla ortaya konulan amaç ve hedeflerin gerçekleştirilmesinde kaynaklar etkin bir şekilde kullanılacaktır. Kaynakların ve hedeflerin gerçekleşmesi iyi bir ekip çalışmasını gerektireceğinden Bakanlığımızın bu konudaki öncülüğünden yararlanılacaktır.*

*\*Bu sayede okulumuzun faaliyetleri; daha sorun çözücü ve ihtiyaca yönelik, şeffaf, ölçülebilir ve sürdürülebilir olacaktır.*

*Etiler Mesleki ve Teknik Anadolu Lisesi 2024-2028 Stratejik Planının okulumuzu ulusal ve uluslararası başarılarla taşınmasına aracılık eden, rekabet gücünü artıran, tercih edilebilirliğini yükselten, tüm paydaşlarımızın beklentilerini ve ihtiyaçlarının karşılanmasına katkı sağlayan, onların mutluluğunu artıran bir plan olmasını diler, emeği geçen herkese teşekkürlerimi sunarım.*

Sedat CÖMERT  
Etiler Mesleki ve Teknik  
Anadolu Lisesi Müdürü

# İçindekiler

---

T.C. ....	1
BEŞİKTAŞ KAYMAKAMLIĞI .....	1
İLÇE MİLLİ EĞİTİM MÜDÜRLÜĞÜ .....	1
ETİLER MESLEKİ VE TEKNİK.....	1
ANADOLU LİSESİ .....	1
MEHMET AKİF ERSOY .....	2
ATATÜRK'ÜN GENÇLİĞE HITABESİ.....	3
İSTANBUL İL HARİTASI.....	4
SUNUŞ .....	6
İçindekiler.....	7
1.Stratejik Planın Amacı .....	8
2. Stratejik Planın Kapsamı.....	8
3. Stratejik Planlama Süreci .....	10
Okul Personelinin Hizmet Durumu.....	26
GZFT (SWOT) ANALİZİ.....	34
Gelişim ve Sorun Alanları .....	36
4.3.FAALİYET SONU RAPORU .....	55

# 1.BÖLÜM

## STRATEJİK PLAN SÜRECİ

### 1.Stratejik Planın Amacı

#### AMAÇ

*Bu stratejik plan dokümanı, Etiler Mesleki ve Teknik Anadolu Lisesinin güçlü ve zayıf yönleri ile dış çevredeki fırsat ve tehditler göz önünde bulundurularak, eğitim alanında ortaya konan kalite standartlarına ulaştırmak üzere yeni stratejiler geliştirmeyi ve bu stratejileri temel alan etkinlik ve hedeflerin belirlenerek faaliyete dönüştürülmesini amaçlamaktadır.*

### 2. Stratejik Planın Kapsamı

#### KAPSAM

*Bu stratejik plan dokümanı, 2024-2028 yılları arasında Etiler Mesleki ve Teknik Anadolu Lisesinin stratejik amaçlarını, hedeflerini ve performans göstergelerini ve eylem planlarını kapsamaktadır.*



## STRATEJİK PLANLAMA ÜST KURULU

<b>Sedat CÖMERT</b>	<b>Okul Müdürü</b>
<b>Murat Alay</b>	<b>Baş Müdür Yardımcısı</b>
<b>İlknur ARI</b>	<b>Öğretmen</b>
<b>Ece Mete</b>	<b>Okul Aile Birliği Başkanı</b>
<b>Yasemin Özen</b>	<b>Okul Aile Birliği Yönetim Kurulu Üyesi</b>

## STRATEJİK PLAN HAZIRLAMA EKİBİ

Sedat CÖMERT Okul Müdürü	0507 236 38 46
Gönül DEMİRKIRAN Müdür Yardımcısı	0506 177 1640
Özlem BİLGİN Rehber Öğretmen	0533 376 09 21
Pelin Bella ABOLAFYA Rehber Öğretmen	0532 589 54 25
Evren GÖKOĞLAN Atölye Şefi	0505 751 09 87
Evren Kıran Öğretmen	05533917677

### 3. Stratejik Planlama Süreci

Okulumuzun Stratejik Planına (2024-2028) Stratejik Plan Üst Kurulu ve Stratejik Planlama Ekibi tarafından, Okulumuzun toplantı salonunda, çalışma ve yol haritası belirlendikten sonra taslak oluşturularak başlanmıştır.

Stratejik Planlama Çalışmaları kapsamında okul personelimiz içerisinde “Stratejik Plan Üst Kurulu” ve “Stratejik Planlama Ekibi” kurulmuştur. Önceden hazırlanan anket formlarında yer alan sorular katılımcılara yöneltilmiş ve elde edilen veriler birleştirilerek paydaş görüşleri oluşturulmuştur. Bu bilgilendirme ve değerlendirme toplantılarında yapılan anketler ve hedef kitleye yöneltilen sorularla mevcut durum ile ilgili veriler toplanmıştır.

#### Stratejilerin Belirlenmesi;

Stratejik planlama ekibi tarafından, tüm iç ve dış paydaşların görüş ve önerileri bilimsel yöntemlerle analiz edilerek planlı bir çalışmayla stratejik plan hazırlanmıştır.

Bu çalışmalarda izlenen adımlar;

1. Okulun var oluş nedeni (**misyon**) ulaşmak istenilen nokta (**vizyon**) belirlenip okulumuzun tüm paydaşlarının görüşleri ve önerileri alındıktan sonra vizyona ulaşmak için gerekli olan **stratejik amaçlar** belirlendi. Stratejik amaçlar;

a. Okul içinde ve faaliyetlerimiz kapsamında iyileştirilmesi, korunması veya önlem alınması gereken alanlarla ilgili olan stratejik amaçlar,

b. Okul içinde ve faaliyetler kapsamında yapılması düşünülen yenilikler ve atılımlarla ilgili olan stratejik amaçlar,

c. Yasalar kapsamında yapmak zorunda olduğumuz faaliyetlere ilişkin stratejik amaçlar olarak da ele alındı.

2. Stratejik amaçların gerçekleştirilebilmesi için hedefler konuldu. Hedefler stratejik amaçla ilgili olarak belirlendi. Hedeflerin spesifik, ölçülebilir, ulaşılabilir, gerçekçi, zaman bağlı, sonuca odaklı, açık ve anlaşılabilir olmasına özen gösterildi.

3. Hedeflere uygun belli bir amaca ve hedefe yönelen, başlı başına bir bütünlük oluşturan, yönetilebilir, maliyetlendirilebilir faaliyetler belirlendi. Her bir faaliyet yazılırken; bu faaliyet “amacımıza ulaştırır mı” sorgulaması yapıldı.

4. Hedeflerin/faaliyetlerin gerçekleştirilebilmesi için sorumlu ekipler ve zaman belirtildi.

5. Faaliyetlerin başarısını ölçmek için performans göstergeleri tanımlandı.

6. Strateji, alt hedefler ve faaliyet/projeler belirlenirken yasalar kapsamında yapmak zorunda olunan faaliyetler, paydaşların önerileri, çalışanların önerileri, önümüzdeki dönemde beklenen değişiklikler ve GZFT (SWOT) çalışması göz önünde bulunduruldu.

7. GZFT çalışmasında ortaya çıkan zayıf yanlar iyileştirilmeye, tehditler bertaraf edilmeye; güçlü yanlar ve fırsatlar değerlendirilerek kurumun faaliyetlerinde fark yaratılmaya çalışıldı; önümüzdeki dönemlerde beklenen değişikliklere göre de önlemler alınmasına özen gösterildi.

8. Strateji, Hedef ve Faaliyetler kesinleştikten sonra her bir faaliyet maliyetlendirilmesi yapıldı.

9. Maliyeti hesaplanan her bir faaliyetler için kullanılacak kaynaklar belirtildi. Maliyeti ve kaynağı hesaplanan her bir faaliyet/projenin toplamları hesaplanarak bütçeler ortaya çıkartıldı.

## 2.BÖLÜM

# DURUM ANALİZİ

### TARİHÇE

Okulumuz **1967-1968 öğretim yılında hizmete açılmıştır**. 1967 yılında **İstanbul Otelcilik Okulu** adı altında Harem yolu üzerinde bulunan Toprak Mahsulleri Ofisi binasında kurulmuştur. Latif TANER müdürlüğünde beş öğretmen ile eğitim öğretime başlayan okulumuz, 1967-1968 eğitim-öğretim döneminde üç sınıf oluşturmuştur.

Okulumuz, 1976 yılında önce Zeytinburnu ilçesindeki bir okula nakledilmiş, daha sonra ise Anadolu Hisarı Ortaokulu binasının bir bölümünde öğretime devam etmiş, 1980 yılında ise Çapa Yüksek Öğretmen Okulu binasına taşınmıştır.

**05.12.1983 yılından itibaren Beşiktaş-Etiler'deki** kendi binasında hizmet vermektedir. Okulumuz, 1986–1987 öğretim yılında **Anadolu Lisesi Statüsü** kazanmıştır.

Milli Eğitim Bakanlığınca yapılan isim değişikliği kapsamında ismi **ETİLER MESLEKİ VE TEKNİK ANADOLU LİSESİ** olarak değiştirilmiştir.

1988 yılında 16 Avrupa ülkesinden 40 okul tarafından kurulan **AVRUPA OTELCİLİK VE TURİZM MESLEK LİSELERİ BİRLİĞİ'ne (European Association of Hotel and Tourism Schools -AEHT ) kurucu üye** olmuştur. Bugün bünyesinde 40 ülkeden 400 üye okul mevcuttur.

Okulumuz 2004 yılında 15 Avrupa ülkesinden 17 okulun üye olduğu **AVRUPA AĞIRLAMA VE KONAKLAMA OKULLARI BİRLİĞİ CHASE NETWORK (Consortium of Hospitality & Accomodation Schools of Europe)** dahil olmuştur ve Eylül 2005'ten bu yana AB Eğitim ve Gençlik Projelerinden Leonardo da Vinci programı çerçevesinde bu okullarla karşılıklı öğretmen/ öğrenci değişim/yerleştirme projeleri gerçekleştirmektedir.

**Okulumuz, alanındaki öncü kurum olma özelliği ile eğitim ve öğretimine devam etmektedir.**

## YASAL YÜKÜMLÜLÜKLER VE MEVZUAT ANALİZİ

Sıra No	Mevzuatın Adı
1	<b>Atama</b>
	MEB Norm Kadro Yönetmeliği
	MEB Eğitim Kurumları Yöneticilerinin Atama MEB Öğretmenlerin Atama ve Yer Değiştirme Yönetmeliği
2	<b>Ödül, Sicil ve Disiplin</b>
	657 Sayılı Devlet Memurları Kanunu
	1702 İlk ve Orta Tedrisat Muallimlerinin Terfi ve Tecziyeleri Hak. Kanun
	Millî Eğitim Bakanlığı Disiplin Amirleri Yönetmeliği
	Devlet Memurları Sicil Yönetmeliği
	MEB Sicil Amirleri Yönetmeliği
	MEB Personeline Takdir ve Teşekkür Belgesi Verilmesine İlişkin Yönerge MEB Personelinin Aylıkla Ödüllendirilmesine İlişkin Yönerge
3	<b>Okul Yönetimi</b>
	Millî Eğitim Bakanlığı Ortaöğretim Kurumları Yönetmeliği
	Döner Sermaye Yönetmeliği
	1793 Sayılı Millî Eğitim Temel Kanunu
	Okul-Aile Birliği Yönetmeliği
	MEB Eğitim Bölgeleri ve Eğitim Kurulları Yönergesi
	MEB Yönetici ve Öğretmenlerinin Ders ve Ek Ders Saatlerine İlişkin Karar Taşınır Mal Yönetmeliği
4	<b>Eğitim ve Öğretim</b>
	MEB Eğitim Öğretim Çalışmalarının Planlı Yürütülmesine İlişkin Yönerge
	MEB Öğrencileri Yetiştirme Kursları Yönergesi Millî Eğitim Bakanlığı Ders Kitapları ve Eğitim Araçları Yönetmeliği
5	<b>Personel İşleri</b>
	MEB Personeli İzin Yönergesi
	Devlet Memurları Tedavi Ve Cenaze Giderleri Yönetmeliği
	Kamu Kurum ve Kuruluşlarında Çalışan Personelin Kılık Kıyafet Yönetmeliği
	Memurların Hastalık Raporlarını Verecek Hekim ve Sağlık Kurulları Hakkında Yönetmelik
	MEB Personeli Görevde Yükselme ve Unvan Değişikliği Yönetmeliği Öğretmenlik Kariyer Basamaklarında Yükselme Yönetmeliği
6	<b>Mühür, Yazışma, Arşiv</b>
	Resmi Mühür Yönetmeliği
	Resmi Yazışmalarda Uygulanacak Usul ve Esaslar Hakkında Yönetmelik
	MEB Evrak Yönergesi MEB Arşiv Hizmetleri Yönetmeliği
7	<b>Rehberlik ve Sosyal Etkinlikler</b>
	Rehberlik ve Psikolojik Danışma Hizmetleri Yönetmeliği
	MEB Bayrak Törenleri Yönergesi
	MEB Okul Kütüphaneleri Standart Yönetmeliği MEB Okul Kütüphaneleri Yönetmeliği http
8	<b>Öğrenci İşleri</b>
	Millî Eğitim Bakanlığı Ortaöğretim Kurumları Yönetmeliği
	MEB Demokrasi Eğitimi ve Okul Meclisleri Yönergesi Okul Servis Araçları Hizmet Yönetmeliği

## UYGULANMAKTA OLAN STRATEJİK PLANIN DEĞERLENDİRİLMESİ

Etiler Mesleki ve Teknik Anadolu Lisesi **2019-2023** Stratejik Planı, 4 yıl boyunca uygulanmış, öngördüğümüz hedeflerin önemli çoğunluğuna ulaşılmıştır. Uygulanmakta olan stratejik planda yer alan “Durum Analizi” bölümü, İl ve İlçe Milli Eğitim Müdürlüğümüzün Stratejik Planları ile uyumludur. Hedeflerin gerçekçi, somut ve güncel ifade edilmesi bakımından meslek liseslerine özgü göstergeler de yer almaktadır.

## ÜST POLİTİKA BELGELERİNİN ANALİZİ

DAYANAK	
SIRA NO	REFERANS KAYNAĞININ ADI
1	12. Kalkınma Planı
2	Cumhurbaşkanlığı Programı,
3	Orta Vadeli Program
4	Cumhurbaşkanlığı Yıllık Programı
5	Millî Eğitim Bakanlığı Stratejik Planı
6	İl Milli Eğitim Müdürlüğü Stratejik Planı
7	İlçe Milli Eğitim Müdürlüğü Stratejik Planı
8	Diğer Kurum ve Kuruluşların Stratejik Planları.
9	İşbirliği Protokolü

## FAALİYET ALANLARI VE ÜRÜN/HİZMETLER

<b>FAALİYET ALANI 1</b> <b>EĞİTİM - ÖĞRETİM</b>	<b>FAALİYET ALANI 2</b> <b>YÖNETİM / DENETİM</b>
<ul style="list-style-type: none"><li>*Mesleki Eğitim Hizmetleri</li><li>*İşletmelerde Beceri Eğitimi</li><li>*Rehberlik hizmetleri</li><li>*Hayata ve Yüksek Öğretime Hazırlama</li><li>*Öğrenci İşleri</li></ul>	<ul style="list-style-type: none"><li>*Okul yönetimi</li><li>*Eğitim ve öğretimin yönetimi</li><li>*Bütçenin yönetimi</li><li>*Kantin</li><li>*Döner Sermaye (Turizm ve Otelcilik)</li><li>*Projeler</li><li>*Kurslar</li><li>*Sınavlar</li></ul>
<b>FAALİYET ALANI 3</b> <b>ALT YAPI, DONATIM, TEKNOLOJİ</b>	<b>FAALİYET ALANI 4</b> <b>GÜVENLİK VE ÖĞRENCİ SAĞLIĞI</b>
<ul style="list-style-type: none"><li>*Eğitim – öğretim için gerekli araç - gereçlerin temini</li><li>*Eğitim – öğretimde kullanılacak teknolojik araçların temini</li><li>*Bakım ve onarım</li><li>*Temizlik</li></ul>	<ul style="list-style-type: none"><li>*Öğrenci sağlığını korumak için önlemler almak</li><li>*Öğrencilerin güvenliğini sağlamak</li></ul>
<b>FAALİYET ALANI 5</b> <b>SOSYAL VE KÜLTÜREL ETKİNLİKLER</b>	<b>FAALİYET ALANI 6</b> <b>YURTDIŞI FAALİYETLER</b>
<ul style="list-style-type: none"><li>*Törenler</li><li>*Fuarlar</li><li>*Projeler</li><li>*Yarışmalar</li><li>*Uygulama Etkinlikleri</li><li>*Sergi ve Gösteriler</li><li>*Geziler</li></ul>	<ul style="list-style-type: none"><li>*Yurtdışı yarışmalar (AEHT ve Diğer)</li><li>*Uluslar arası projeler (AB ve diğer)</li><li>*Yurtdışı beceri eğitimi (Protokol Kapsamında Geliştirilecekler)</li></ul>
<b>FAALİYET ALANI 7</b> <b>KURUM TANITIMI</b>	<b>FAALİYET ALANI 8</b> <b>OTELCİLİK HİZMETİ</b>
<ul style="list-style-type: none"><li>*Basın ve Medya</li><li>*Sürekli Yayınlar</li><li>*Web Sayfası</li><li>*İlan, broşür ve diğer tanıtıcı materyaller</li></ul>	<ul style="list-style-type: none"><li>*Konaklama Hizmeti</li><li>*Yiyecek ve İçecek Hizmeti</li><li>*Düğün ve Organizasyonlar</li></ul>

## PAYDAŞ ANALİZİ

Paydaş Adı	İç Paydaş	Dış Paydaş	Önem Derecesi	Etki Derecesi	Önceliği
Milli Eğitim Bakanlığı		√	5	5	5
İstanbul İl Milli Eğitim Müdürlüğü		√	5	5	5
Beşiktaş Kaymakamlığı		√	5	5	5
Beşiktaş İlçe Milli Eğitim Müdürlüğü		√	5	5	5
Okul Müdürümüz	√		5	5	5
Öğretmenlerimiz	√		5	5	5
Öğrencilerimiz	√		5	5	5
Velilerimiz	√		5	5	5
Personelimiz	√		5	5	5
Okul Aile Birliği		√	4	4	4
İlçe Emniyet Amirliği		√	3	3	3
İlçe Toplum Sağlığı Merkezi		√	3	3	3
Diğer Eğitim Kurumları		√	2	2	2
Turizm Sektörü		√	2	2	2
Sivil Toplum Kuruluşları		√	2	2	2
İlçe Belediye Başkanlığı		√	3	3	3
Diğer Kurum ve Kuruluşlar		√	2	2	2
Önem Derecesi: 1, 2, 3 gözet; 4,5 birlikte çalış					
Etki Derecesi: 1, 2, 3 İzle; 4, 5 bilgilendir					
Önceliği: 5=Tam; 4=Çok; 3=Orta; 2=Az; 1=Hiç					

## PAYDAŞ ANKETLERİ SONUCU

Paydaş anketlerine ilişkin ortaya çıkan temel sonuçlara aşağıda yer verilmiştir.

Öğrenci görüşleri değerlendirme anketi maddeleri 5 puan üzerinden değerlendirilmiştir. Bu durumda 3 puan ve 3 puanın altında olan maddeler ve okulumuzun olumsuz(başarısız) yönlerini belirten görüşler ile ilgili 2024-2028 Stratejik plana hedef ve amaç maddeleri eklenecektir.

Öğretmen ve veli görüşleri değerlendirme anketi maddeleri 5 puan üzerinden değerlendirilmiştir. Bu durumda 4 puan ve 4 puanın altında olan maddeler 2024-2028 Stratejik plana hedef ve amaç maddeleri eklenecektir.

## Öğrenci Görüşleri Değerlendirme Anketi Sonucu

Anket Soruları		5 üzerinden aldığı puan
1	Okulda kendimi güvende hissediyorum.	4,92
2	Okul temiz ve hijyeniktir	4,71
3	Okulun fiziki koşullarını yeterlidir.	4,78
4	Okul, yeni kabul edilen öğrencilere uygun desteği sağlar.	3,85
5	Farklı kültürlerden gelen öğrencilerin bu okulda memnuniyetle karşılanacağını düşünüyorum.	3,75
6	Öğretmenlerime ihtiyaç duyduğumda kolaylıkla görüşebilirim.	3,96
7	Okul müdürüne ihtiyaç duyduğumda kolaylıkla görüşebilirim.	3,84
8	Okul rehberlik servisinden ihtiyaçlarım doğrultusunda faydalanabiliyorum.	3,92
9	Okul meslek seçimim konusunda hedefler belirlemede ve bu hedeflere ulaşmamda yeterli rehberlik ediyor.	3,56
10	Mesleki gelişimimle ilgili yapılan etkinlikleri (seminer, okul dışı faaliyetler..) yeterli buluyorum.	3,55
11	Okulumda mesleki eğitimimi destekleyici fiziki donanım ve alt yapının yeterli olduğunu düşünüyorum.	4,05
12	Staj imkânlarından en verimli şekilde faydalanmamız için gerekli rehberlik ve yerleştirmenin doğru yapıldığını düşünüyorum.	3,85
13	Okul bana yeterli ders dışı etkinlik olanakları sunuyor.	3,22
14	Öğretmenlerim sınıfta adil kurallara sahipler ve tarafsızlar.	3,89
15	Öğretmenlerim beni daha iyi performans göstermem için teşvik ediyor.	3,83
16	Öğretmenlerim derslerin işlenişinde farklı ve ilgi çekici yöntemlerle kullanır.	3,62
17	Okul kantininde yeterli ve sağlıklı yiyecekler var.	3,94
18	Sınav ve ödevlerin beni değerlendirmek için adil ve yeterli olduğunu düşünüyorum.	3,51
19	Okulda düzenlenen sanatsal ve kültürel faaliyetler yeterlidir.	3,12
20	Okulda öğrencilerin görüşleri dikkate alınır.	3,42



## Öğretmen Görüşleri Değerlendirme Anketi Sonucu

Anket Soruları		5 üzerinden aldığı puan
1	Okulumuzda alınan kararlar, çalışanların katılımıyla alınır.	4,02
2	Kurumdaki tüm duyurular çalışanlara zamanında iletilir.	4,71
3	Her türlü ödüllendirmede adil olma, tarafsızlık ve objektiflik esastır.	3,73
4	Kendimi okulun değerli bir üyesi olarak görürüm.	3,87
5	Çalıştığım okul bana kendimi geliştirme imkânı tanımaktadır.	3,93
6	Okul, teknik araç ve gereç yönünden yeterli donanıma sahiptir.	3,93
7	Okulda çalışanlara yönelik sosyal ve kültürel faaliyetler düzenlenir.	3,72
8	Okulda öğretmenler arasında ayırım yapılmamaktadır.	4,10
9	Okulumuzda yerelde ve toplum üzerinde olumlu etki bırakacak çalışmalar yapmaktadır.	3,67
10	Yöneticilerimiz, yaratıcı ve yenilikçi düşüncelerin üretilmesine teşvik etmektedir.	3,73
11	Yöneticiler, okul vizyonunu, stratejilerini, iyileştirmeye açık alanlarını vs. çalışanlarla paylaşır.	4,00
12	Okulumuzda sadece öğretmenlerin kullanımına tahsis edilmiş yerler yeterlidir.	3,43
13	Alanıma ilişkin yenilik ve gelişmeleri takip eder ve kendimi güncellerim.	4,20

## Veli Görüşleri Değerlendirme Anketi Sonucu

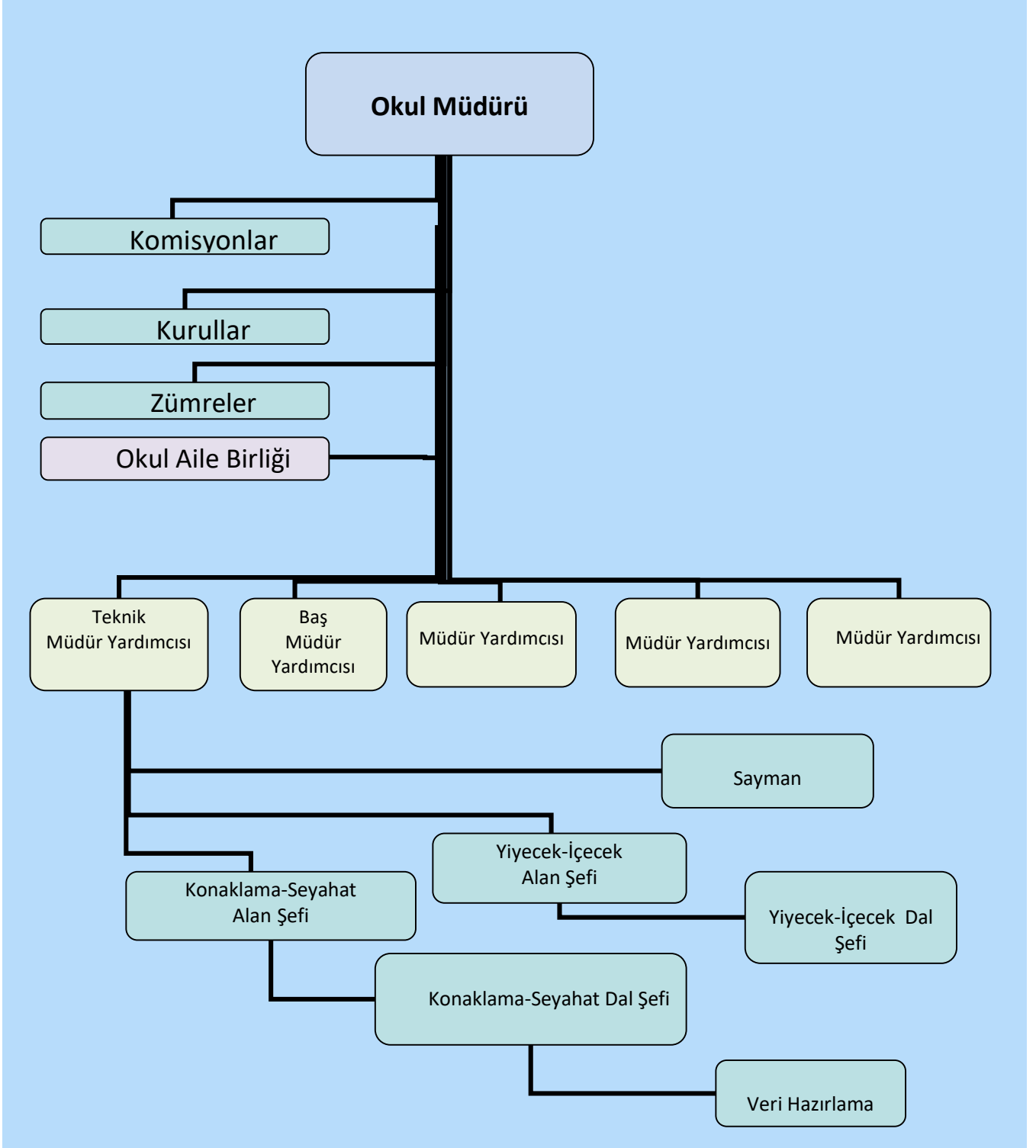
Anket Soruları		5 üzerinden aldığı puan
1	İhtiyaç duyduğumda okul çalışanlarıyla rahatlıkla görüşebiliyorum.	3,86
2	Bizi ilgilendiren okul duyurularını zamanında öğreniyorum.	4,06
3	Öğrencimle ilgili konularda okulda rehberlik hizmeti alabiliyorum.	4,66
4	Okula ilettiğim istek ve şikayetlerim dikkate alınıyor.	4,15
5	Öğretmenler yeniliğe açık olarak derslerin işlenişinde çeşitli yöntemler kullanmaktadır.	3,80
6	Okulda yabancı kişilere karşı güvenlik önlemleri alınmaktadır.	4,56
7	Okulda bizleri ilgilendiren kararlarda görüşlerimiz dikkate alınır.	3,92
8	E-Okul Veli Bilgilendirme Sistemi ile okulun internet sayfasını düzenli olarak takip ediyorum.	3,50
9	Çocuğumun okulunu sevdiğini ve öğretmenleriyle iyi anlaştığını düşünüyorum.	4,03
10	Okul, teknik araç ve gereç yönünden yeterli donanıma sahiptir.	3,94
11	Okul her zaman temiz ve bakımlıdır.	4,22
12	Okulun binası ve diğer fiziki mekanlar yeterlidir.	4,44
13	Okulumuzda yeterli miktarda sanatsal ve kültürel faaliyetler düzenlenmektedir.	3,51

# Paydaş Hizmet Analizi

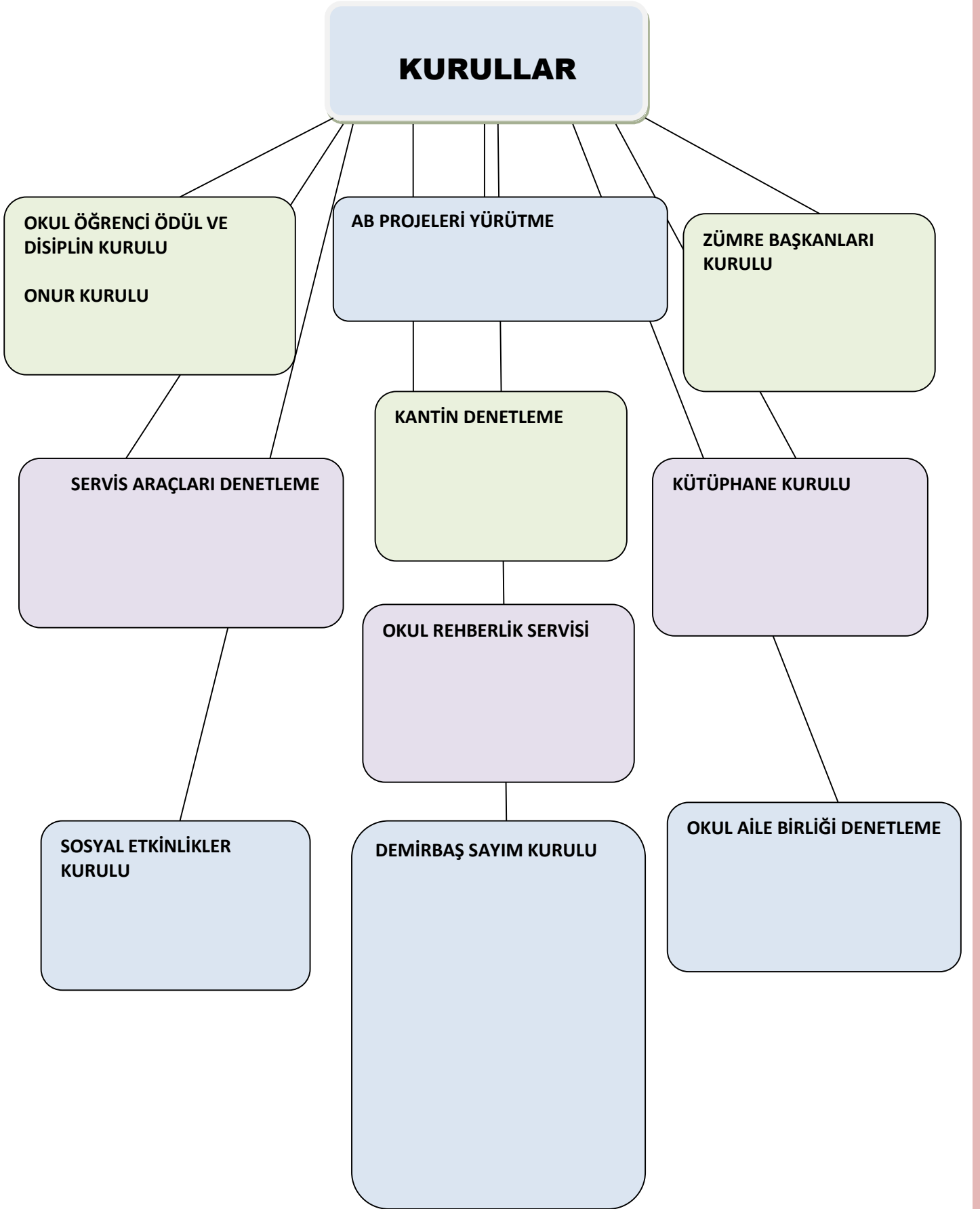
	EĞİTİM ÖĞRETİM							İNSAN KAYNAKLARI			PAYDAŞ YÖNETİMİ				ARGE				ÖĞRENME ORTAMI						
	Müfredat ve ders planlarının oluşturulması	Yöntem ve teknikler	Öğretim Faaliyetleri	Ölçme Değerlendirme	Zümre işbirliği	Rehberlik	Sosyal Etkinlik ve Sportif Faaliyetler	Motivasyon	Kurum Kültürü Oluşturma	Hizmet içi eğitim	Oryantasyon	Veli ilişkileri yönetimi	Okul Çevresinin yönetimi	Diğer paydaşlarla yönetim	İşletmeler	Stratejik Plan hazırlama ve yürütme	Dilek öneri ve şikayetler kontrol ve yönetimi	Projeler	Fırsat Takibi/Bölgesel	Fiziki Kaynaklar Kullanım Performansı	Uygulama Oteli	Öğrenme Teknolojileri	Temizlik İşleri	Bakım Onarım	Güvenlik
Öğrenci	X	X		X		X	X	X								X	X	X	X	X	X	X	X	X	X
Öğretmen	X	X	X	X	X	X	X	X	X	X	X	X	X	X	X	X	X	X	X	X	X	X	X	X	X
Okul Çalışanları							X	X			X	X	X	X	X	X	X	X	X	X	X	X	X	X	X
Okul Aile Birliği								X			X	X	X	X	X	X		X				X	X	X	
İlçe Milli Eğitim Müdürlüğü			X		X		X	X		X	X						X								
İl Milli Eğitim Müdürlüğü			X				X						X				X								
Milli Eğitim Bakanlığı	X	X	X	X	X	X	X	X	X	X	X	X	X	X	X	X	X	X	X	X	X	X	X	X	X
Turizm Sektörü							X		X	X			X	X	X		X	X		X					
Başbakanlık-DPT-Ulusal Ajans			X				X	X					X				X								
Darülaceze, Tema Vakfı ..						X	X	X																	
Ulusal ve Yerel Basın							X	X				X	X	X	X		X								
Diğer Eğitim kKrumları			X				X						X												
Avrupa Otelcilik ve Turizm Meslek Liseleri Birliği			X				X	X					X				X	X							

## KURUM İÇİ ANALİZ

### 1) Okulun Örgütsel Yapısı



# KURULLAR



# KOMİSYONLAR

İHALE VE SATIN ALMA  
KOMİSYONU

OKUL ÇALIŞMA PLANI  
HAZIRLAMA KOMİSYONU

İŞ SAĞLIĞI VE GÜVENLİĞİ-  
SİVİL SAVUNMA  
KOMİSYONU

ESER İNCELEME KOMİSYONU

KRİZE MÜDAHALE  
KOMİSYONU

KALİTE-KONTROL  
KOMİSYONU

SIFIR ATIK KOMİSYONU

KÜLTÜREL , BİLİMSSEL  
MESLEKİ VE SPORTİF  
YARIŞMALAR KOMİSYONU

KONTENJAN-KAYIT-NAKİL  
KOMİSYONU

MEZUNLARI İZLEME VE E-  
MEZUN KOMİSYONU

DESTEKLEME VE  
YETİŞTİRME KURSLARI  
KOMİSYONU

BAĞIMLILIKLA MÜCADELE  
VE ŞİDDETİ ÖNLEME  
KOMİSYONU

MUAYENE-KABUL  
KOMİSYONU

DEĞER TESPİT  
KOMİSYONU

ARŞİV AYIKLAMA VE İMHA  
KOMİSYONU

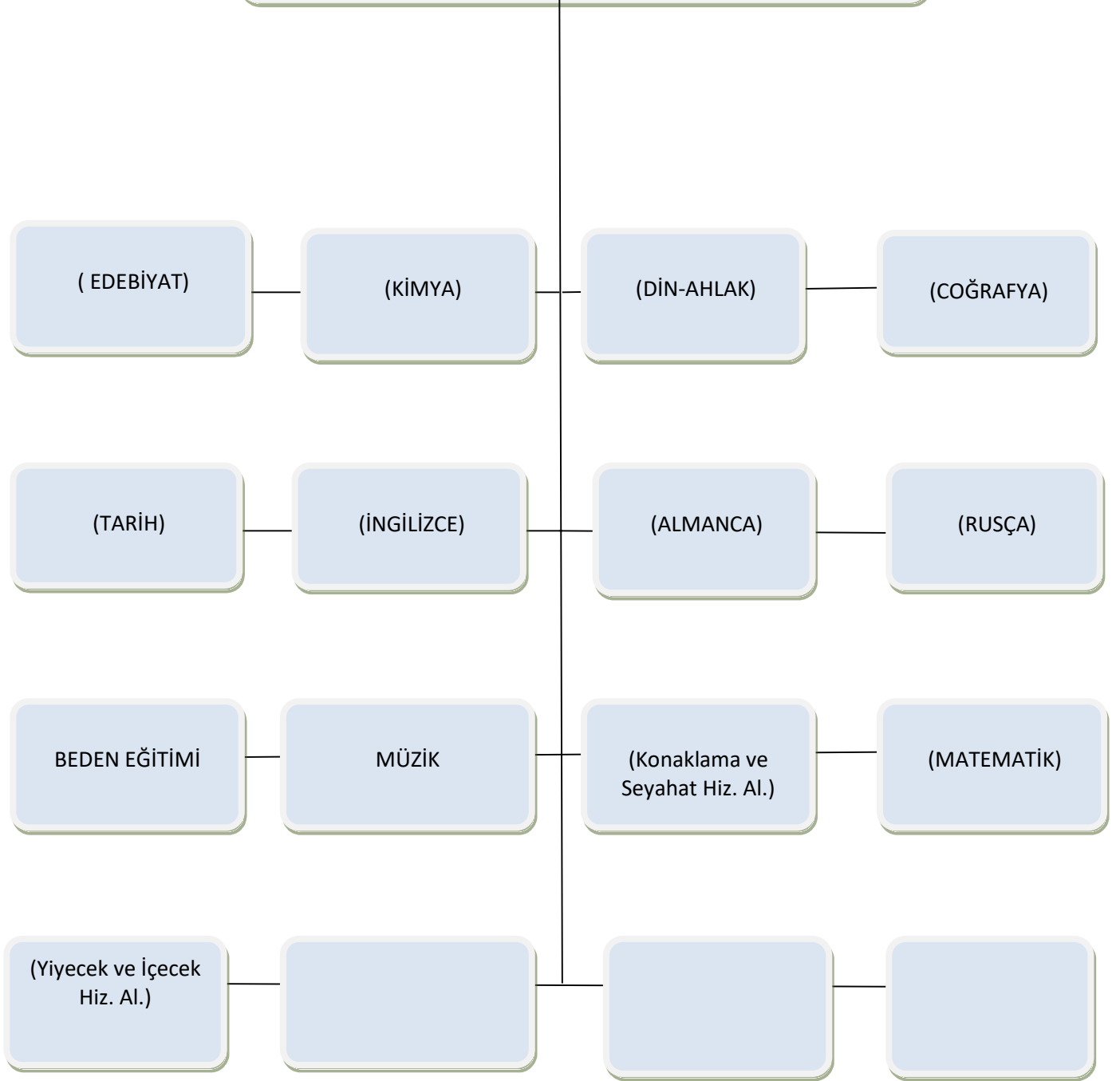
STRATEJİK PLAN  
HAZIRLAMA KOMİSYONU

TÖREN ANMA –KUTLAMA  
KOMİTESİ

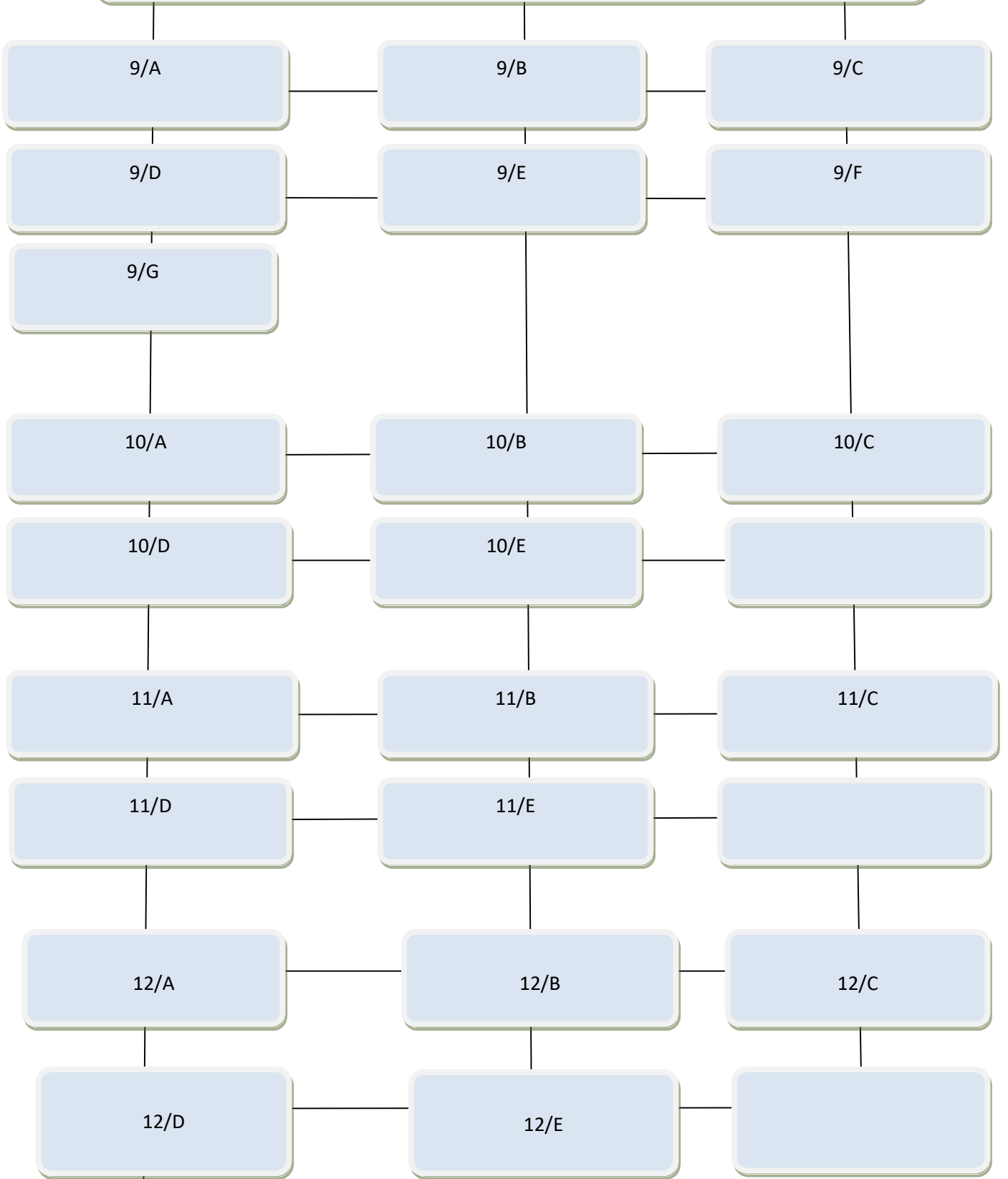
YIL SONU BECERİ EĞİTİMİ  
KOMİSYONU

İŞLETMELERDE MESLEKİ  
EĞİTİM KOMİSYONU

## OKUL ZÜMRELERİ



## OKUL ŞUBE DAĞILIMI



# SOSYAL KULÜPLER

KÜLTÜR VE EDEBİYAT

YEŞİLAY

SAĞLIK TEMİZLİK BESLENME

TİYATRO

KÜTÜPHANECİLİK

DEĞERLER

AFETE HAZIRLIK

MÜZİK

SPOR

GEZİ-TANITIM-TURİZM

MESLEK TANITMA



## 2) İnsan Kaynakları Analizi

S.NO	GÖREVİ	BRANŞ	SAYISI
1	MÜDÜR	KONAKLAMA VE SEYAHAT	1
2	MÜDÜR BAŞ YARDIMCISI	EDEBİYAT	1
3	MÜDÜR YARDIMCISI	KONAKLAMA VE SEYAHAT	1
4	MÜDÜR YARDIMCISI	EDEBİYAT	1
5	MÜDÜR YARDIMCISI	YİYECEK İÇECEK HİZMETLERİ	1
6	MÜDÜR YARDIMCISI	KİMYA	1
7	ÖĞRETMEN	BEDEN EĞİTİMİ	1
8	ÖĞRETMEN	KONAKLAMA VE SEYAHAT HİZMETLERİ	4
9	ÖĞRETMEN	YİYECEK İÇECEK HİZMETLERİ	2
10	ÖĞRETMEN	İNGİLİZCE	3
11	ÖĞRETMEN	ALMANCA	0
12	ÖĞRETMEN	RUSÇA	1
13	ÖĞRETMEN	TÜRK DİLİ VE EDEBİYATI	3
14	ÖĞRETMEN	MATEMATİK	2
15	ÖĞRETMEN	BİYOLOJİ	0
16	ÖĞRETMEN	SAĞLIK	0
17	ÖĞRETMEN	KİMYA	0
18	ÖĞRETMEN	FİZİK	0
19	ÖĞRETMEN	TARİH	3
20	ÖĞRETMEN	COĞRAFYA	1
21	ÖĞRETMEN	FELSEFE	0
22	ÖĞRETMEN	MÜZİK	1
23	ÖĞRETMEN	REHBERLİK HİZMETLERİ	2
24	ÖĞRETMEN	DİN KÜLTÜRÜ VE AHLAK BİLGİSİ	0
25	ÖĞRETMEN	ÖZEL EĞİTİM	1
26	SAYMAN	MEMUR	1
27	VERİ HAZIRLAMA	MEMUR	1
28	HİZMETLİ	YARDIMCI HİZMETLER	3
29	TEKNİSYEN	YARDIMCI HİZMETLER	1

## Okul Personelinin Hizmet Durumu

İDARECİ/ÖĞRETMEN/DİĞER PERSONEL HİZMET DURUMU						
0-5 YIL	6-10 YIL	11-15 YIL	16-20 YIL	21-25 YIL	25+ YIL	30+ YIL
1	1	2	5	8	7	14

PERSONEL HİZMET SÜRELERİ	
Ortaokul-İlköğretim Mezunu	3
Lise vb. Mezunu	2
İki Yıllık Yüksek Okul Mezunu	---
Dört Yıllık Yükseköğretim Mezunu	22
Yüksek Lisans	11
Doktora	....


### 3) Fiziki Analiz

<b>FİZİKİ OLANAKLARIMIZ</b>			
<b>SIRA</b>	<b>FİZİKİ OLANAKLARIMIZ ADI</b>	<b>SAYISI</b>	<b>YOK</b>
1	Derslik	24	
2	Bilgisayar Laboratuvarı	2	
3	Bilgi Teknoloji Sınıfı (BT Sınıfı)	---	
4	Müdür odası	1	
5	İdari İşler odası	6	
6	Rehberlik servisi	1	
7	Öğretmenler odası	2	
8	Kütüphane	1	
9	Çok amaçlı salon	1	
10	Danışma	1	
11	Depo	2	
12	Memur odası	1	
13	Bekleme Salonu	1	
14	Kapalı Spor salonu	--	
15	Mutfak	1	
16	Atölye	7	
17	Otel	1	
18	Otel odası	33	
19	Otel odalarının yatak kapasitesi	69	
20	Lokanta bölümü	1	
21	Halı saha	2	
22	Lavabo (okul bölümü)	16	
23	Toplantı/Konferans salonu	3	
24	İnternet erişim	Kablolu, kablosuz	
25	Otopark	100 Araçlık	
25	Akıllı Tahta	24	

2023-2024 ÖĞRETİM YILI ÖĞRENCİ DAĞILIMI		Sınıfa Göre		
Sınıf/Şube (Alan)	Erkek	Kız	Sınıf Toplamı	
AMP - 9. Sınıf / A Şubesi (KONAKLAMA ve SEYAHAT HİZMETLERİ ALANI)	19	11	30	
AMP - 9. Sınıf / B Şubesi ( KONAKLAMA ve SEYAHAT HİZMETLERİ ALANI )	20	10	30	
AMP- 9. Sınıf / C Şubesi ( KONAKLAMA ve SEYAHAT HİZMETLERİ ALANI )	20	10	30	
AMP - 9. Sınıf / D Şubesi (YİYECEK İÇECEK HİZMETLERİ ALANI)	17	12	29	
AMP- 9. Sınıf / E Şubesi ( YİYECEK İÇECEK HİZMETLERİ ALANI )	16	12	28	
AMP - 9. Sınıf / F Şubesi (YİYECEK İÇECEK HİZMETLERİ ALANI)	15	15	30	
AMP - 9. Sınıf / G Şubesi (YİYECEK İÇECEK HİZMETLERİ ALANI)	16	14	30	
AMP - 9. Sınıf-Hafif Zihinsel / Z Şubesi	1	0	1	
<b>SINIF GENELİNDE TOPLAM</b>	<b>124</b>	<b>84</b>	<b>208</b>	
ATP - 10. Sınıf / A Şubesi (KONAKLAMA ve SEYAHAT HİZMETLERİ ALANI)	18	11	29	
AMP - 10. Sınıf / B Şubesi (KONAKLAMA ve SEYAHAT HİZMETLERİ ALANI)	15	11	26	
AMP - 10. Sınıf / C Şubesi (YİYECEK İÇECEK HİZMETLERİ ALANI)	18	10	28	
AM P- 10. Sınıf / D Şubesi (YİYECEK İÇECEK HİZMETLERİ ALANI)	14	13	27	
AMP- 10. Sınıf / E Şubesi ( YİYECEK İÇECEK HİZMETLERİ ALANI )	14	10	24	
AMP - 10. Sınıf-Hafif Zihinsel / A Şubesi	2	0	2	
<b>SINIF GENELİNDE TOPLAM</b>	<b>81</b>	<b>55</b>	<b>136</b>	
ATP - 11. Sınıf / A Şubesi (KONAKLAMA ve SEYAHAT HİZMETLERİ ALANI)	15	7	22	
ATP - 11. Sınıf / B Şubesi ( KONAKLAMA ve SEYAHAT HİZMETLERİ ALANI )	16	6	22	
AMP- 11. Sınıf / C Şubesi (YİYECEK İÇECEK HİZMETLERİ ALANI)	12	10	22	
AMP - 11. Sınıf / D Şubesi (YİYECEK İÇECEK HİZMETLERİ ALANI)	14	6	20	
AMP- 11. Sınıf / E Şubesi ( YİYECEK İÇECEK HİZMETLERİ ALANI )	18	6	24	
<b>SINIF GENELİNDE TOPLAM</b>	<b>75</b>	<b>35</b>	<b>110</b>	
AMP - 12. Sınıf / A Şubesi (KONAKLAMA ve SEYAHAT HİZMETLERİ ALANI)	15	7	22	
AMP - 12. Sınıf / B Şubesi (KONAKLAMA ve SEYAHAT HİZMETLERİ ALANI)	10	5	15	
AMP - 12. Sınıf / C Şubesi (YİYECEK İÇECEK HİZMETLERİ ALANI)	19	8	27	
AMP- 12. Sınıf / D Şubesi (YİYECEK İÇECEK HİZMETLERİ ALANI)	13	10	23	
9AMP- 12. Sınıf / E Şubesi ( YİYECEK İÇECEK HİZMETLERİ ALANI )	14	9	23	
AMP- 12. Sınıf / F Şubesi ( YİYECEK İÇECEK HİZMETLERİ ALANI )	1	0	1	
AMP - 12. Sınıf / K Şubesi (KONAKLAMA ve SEYAHAT HİZMETLERİ ALANI)				
	5	1	6	
<b>SINIF GENELİNDE TOPLAM</b>	<b>77</b>	<b>40</b>	<b>117</b>	
<b>GENEL TOPLAM</b>	<b>357</b>	<b>214</b>	<b>571</b>	

ALAN VE DALLARA GÖRE ÖĞRENCİ SAYILARI							
SINIF	YİYECEK İÇECEK HİZ. ALANI		KONAKLAMA SEYAHAT HİZ.ALANI				TOPLAM
	YİYECEK İÇECEK	AŞÇILIK	KONAKLAMA SEYAHAT	ÖN BÜRO	ACENTE	OPERASYON	
9. SINIF	118	-	90	-	-	-	208
10. SINIF	52	-	83	-	-	-	135
11. SINIF	67	-	42	-	-	-	109
12. SINIF	72	2	22	6	15	-	117
TOPLAM	309	2	237	6	15	-	569

İŞLETMELERDE BECERİ EĞİTİMİ 2022-2023	Kamu	Özel	Toplam
İşletme Sayısı	1	61	62
Çalışan Öğrenci Sayısı	14	194	208



#### Diğer Sayısal Veriler

#### 4) Teknolojik Analiz

TEKNOLOJİK EKİPMANLAR	ADET
Bilgisayar	55
Projeksiyon	2
Akıllı Tahta	24
Laptop (Dizüstü bilgisayar)	4
Faks	1
Tarayıcı	1
Fotokopi makinesi	2
Lazer yazıcı	4
İnternet Bağlantısı	2
Telefon Bağlantısı	2
Televizyon	7

## 5) Öğrenci (Eğitim-Öğretim) Analizi

Rehberlik Hizmetleri									
	Rehberlik Normu		Görüşme Odası Sayısı	Danışmanlık Hizmeti Alan			Seminer, Toplantı, Faaliyet		
	Norm	Mevcut		Öğrenci Sayısı	Öğretmen Sayısı	Veli Sayısı	Öğrencilere Yönelik	Öğretmenlere Yönelik	Velilere Yönelik
2017-2018	2	2	2	315	30	61	730	27	200
2018-2019	2	2	2	296	36	45	753	56	257
2019-2020	2	2	2	260	41	40	720	55	280
2020-2021	2	2	2	315	52	30	660	50	250
2021-2022	2	2	1	300	40	65	600	40	275
2022-2023	2	2	1	364	35	88	630	45	310

ÖSS/YKS BİLGİLERİ	2018-2019	2019-2020	2020-2021	2021-2022	2022-2023
MEZUN SAYISI	195	181	171	123	129
SINAVA GİREN	183	151	166	98	104
ÖN LİSANS (2 YILLIK)	91	71	30	5	22
LİSANS (4 YILLIK)	22	32	53	36	64
YÜZDE	%62	%68	%50	% 41,83	%83

## ETİLER MESLEKİ VE TEKNİK ANADOLU LİSESİ TARAFINDAN HAZIRLANAN ULUSLAR ARASI PROJELER

Sıra	Teklif Yılı	Program Adı	Tipi	Proje No	Proje Başlığı	Mevcut durum
1	2005	Leonardo da Vinci	Hareketlilik (personel)	TR/04/A/F/EX1-0407	Yönetici, Öğretmen ve Usta Öğretici Değişimi Projesi	Tamamlandı
2	2005	Comenius 1	Dil Projesi	05-TUR01S2C026-1	"An Incentive Trip to Istanbul/ İstanbul'a Ödüllendirme Gezisi"	Tamamlandı
3	2006	Leonardo da Vinci	Hareketlilik (öğrenci)	TR/06/A/F/PL1-090	Avrupa'da Gastronomi Hareketliliği	Tamamlandı
4	2008	Leonardo da Vinci	Hareketlilik (IVT)	2008-1-TR-LEO01-01241	Ağırlama ve Yiyecek-İçecek Sektöründe Sürdürülebilir Gelişme	Tamamlandı
5	2009	Leonardo da Vinci	Hareketlilik (IVT)	2009-1-TR-LEO01-07403	Ağırlama ve Yiyecek-İçecek Sektöründe Sürdürülebilir Gelişme 2. Safha: Elde Edilen Verilerin Değerlendirilmesi	Tamamlandı
6	2009	Comenius Okul Ortaklıkları	Çokdilli Ortaklık	2009-1-IT2-COM06-061982	Ruh için Yiyecek: Yeme Alışkanlıkları ve Kültürel Farklılıklar	Tamamlandı
7	2009	Leonardo da Vinci	Yenilik Transferi	2009-1-FI-LEO05-01588	Ready-Study-Go Ahead!	Tamamlandı
8	2010	Leonardo da Vinci	Hareketlilik (IVT)	2010-1-TR1-LEO01-14243	Ağırlama ve Konaklama Eğitiminde 20 Yıllık Avrupa İşbirliği	Tamamlandı
9	2011	Leonardo da Vinci	Hareketlilik (IVT)	2011-1-TR1-LEO01-26606	Turizm ve Ağırlama Sektöründe Çok Kültürlü Takım Çalışması ve İletişim Becerileri	Tamamlandı
10	2013	Comenius	Okul Ortaklıkları	2013-1-IT2-COM07-52068-2	YEREL (bölgesel) YE-ME hareketi	Tamamlandı
11	2014	Erasmus+	ECVET	2014-1-TR01-KA102-002387	Stajyerlerin Yemek Pişirme ve Ağırlama Becerilerinin ECVET ile Değerlendirilmesi	Tamamlandı
12	2015	Erasmus+	ECVET	2015-1-TR01-KA102-019914	Stajyerlerin Yemek Pişirme ve Ağırlama Becerilerinin ECVET ile Değerlendirilmesi 2.Aşama	Tamamlandı
13	2016	Erasmus+	ECVET	2016-1-TR01-KA102-031963	"Evet'le; Gıdalardaki Tehlikeler, Güvenilir Gıda ve Sağlıklı Yaşama, Avrupa Deneyimiyle Farkındalık Yaratma"	Tamamlandı
14	2017	Erasmus+	ECVET	2017-1-TR01-KA102-039488	Turizm Eğitiminde Avrupa Deneyimi	Tamamlandı
15	2018	Erasmus+	Okul Ortaklıkları	2018-1-DE03-KA229-047424_	Yabancı dil öğretimi/iletişim/medya/kültürlerarası etkinlik	Tamamlandı
16	2019	Erasmus+	VET/ Öğrenci ve Personel Hareketliliği	2019-1TR01-KA102-064609	Mesleki Gelişim için Avrupa Hareketliliği	Tamamlandı
17	2019	Erasmus+	Stratejik Ortaklıklar	2019-1-BE02-KA2290601993	"School project against Gender Inequality"/ Cinsiyet Eşitsizliğine Karşı Okul Projesi	Tamamlandı
18	2020	Erasmus+	VET/ Öğrenci Hareketliliği	2020-1-TR01-KA102-083312	Turizm Stajında Avrupa Boyutu	Tamamlandı

### SINIF TEKRARI YAPAN ÖĞRENCİ SAYISI

<b>BAŞARISIZLIKTAN SINIF TEKRARI YAPANLAR</b>						
SINIFLAR	2017-2018	2018-2019	2019-2020	2020-2021	2021-2022	2022-2023
9.SINIF	4	25	-	-	17	6
10.SINIF	5	9	-	-	21	4
11.SINIF	-	2	-	-	-	2
12.SINIF	-	-	-	-	2	5
TOPLAM	9	53	-	-	40	17

### DEVAMSIZLIK NEDENİ İLE SINIF TEKRARI YAPAN ÖĞRENCİ SAYISI

<b>DEVAMSIZLIKTAN SINIF TEKRARI YAPANLAR</b>						
SINIFLAR	2017-2018	2018-2019	2019-2020	2020-2021	2021-2022	2022-2023
9.SINIF	2	17	-	-	5	4
10.SINIF	4	1	-	-	-	2
11.SINIF	6	2	-	-	-	-
12.SINIF	1	-	-	-	1	2
TOPLAM	13	20	-	-	6	8

### ÖDÜL VE CEZALAR

<b>ONUR BELGESİ</b>			
YILLAR	BELGE	TOPLAM ÖĞRENCİ	YÜZDE
2017-2018	143	753	0,19
2018-2019	70	738	9,5
2019-2020	100	725	13,79
2020-2021	81	664	12,19
2021-2022	121	600	20,12
2022-2023	142	600	23,66



TAKDİR VE TEŞEKKÜR BELGESİ						
BELGE ADI	YILLAR					
	2017-2018	2018-2019	2019-2020	2020-2021	2021-2022	2022-2023
TEŞEKKÜR	248	164	260	266	211	220
TAKDİR	60	58	59	81	41	42
ÖĞRENCİ MEVCUDU	753	738	725	664	600	600
YÜZDE	%41	%30	%32	%26,66	%42	%43,66

DİSİPLİN CEZALARI					
YILLAR	MEVCUT	KINAMA	OKULDAN KISA SÜRELİ UZAKLAŞTIRMA	TASDİKLEME İLE OKUL DEĞİŞTİRME	ORAN
2017-2018	753	22	14	-	% 5
2018-2019	738	53	22	-	% 10
2019-2020	725	2	15	-	%2.5
2020-2021	664	-	-	-	-
2021-2022	600	7	11	-	%3
2022-2023	600	12	3	-	%2,5

## 6) Mali Kaynaklar

OKUL DÖNER SERMAYE FAALİYETLERİ			
YILLAR	YATAK KAPASİTESİ	CİRO (TL)	KAR (TL)
2017	78	1.438.043,00	252.511,00
2018	78	443.229,73	93.322,03
2019	78	733.347,84	--
2020	78	1.034.654,62	378.281,44
2021	78	1.563.067,15	635.346,92
2022	78	6.112.112,50	1.775.485,76
2023	69	11.015.558,87	3.488.030,60

## OKUL/KURUM KAYNAK TABLOSU

KAYNAKLAR	2018	2019	2020	2021	2022	2023
Okul aile Birliđi	24.000	948.77	105.251	178.802	57.490	76.680
Kira Gelirleri	453.463,00	454.140,00	227.465	103.641	299.324	582.305
<b>TOPLAM</b>	<b>477.463,00</b>	<b>455.088</b>	<b>332.716</b>	<b>282.444</b>	<b>356.814</b>	<b>658.985</b>

Not: 2018 Yılı ( 6.Nisan.2018) tarihinde Okul deprem güçlendirmesine girmiştir

## GZFT (SWOT) ANALİZİ

GÜÇLÜ YÖNLERİMİZ	ZAYIF YÖNLERİMİZ
<ul style="list-style-type: none"><li>Okul çevresinin iyi olması</li><li>AB Proje başarıları, Mali kaynak imkanları</li><li>Metropol bir şehirde olması</li><li>Atölyeleri ve Uygulama Oteli olması</li><li>Kamera sistemi</li><li>Güvenliđinin iyi olması</li><li>Okulun art alanın elverişli olması</li><li>Öğretmen kadrosunun deneyimli ve başarılı olması</li><li>9.sınıflarda hazırlık eğitimi verilmesi</li><li>Yurtiçi ve yurtdışı yarışmalardan derecelerin olması</li><li>Öğrencilerin projelere katılarak gerek dili ve kültür düzeyinin artması</li><li>Türkiye’de turizm otelcilik alanında lise olarak marka olmamız</li><li>Uygulama Oteli ve döner sermaye olması</li><li>Sektörle yaptığı güçlü işbirliđi</li><li>Deprem güçlendirmesi yapılan binaya sahip olmak</li><li>Sınıf öğrenci mevcutlarının standarda uygun olması</li><li>Okulumuzda iki tane rehber öğretmen bulunması.</li></ul>	<ul style="list-style-type: none"><li>Öğrencinin kişisel gelişim alanlarının yetersizliđi</li><li>Branş öğretmenlere has ve onlara ait fiziki ve teknolojik donanımlı dersliklerin olmayışı</li><li>Fiziki yapıdaki eksiklikler (spor salonu, müzik odası, revir vb.)</li><li>Öğrenci kantini yerinin dar ve küçük olması</li><li>Öğrencilerimizin temel eğitimden kültür derslerinden eksik gelmesi</li><li>Velilerin okulla yeterince ilgisinin olmayışı</li><li>Mezunlarla iletişim yetersizliđi,</li><li>Mezunlar derneğinin olmaması</li><li>Sportif ve kültürel etkinliklerin yetersizliđi</li><li>Okul tanıtımında yetersizlik</li><li>Okul kültürünün tam oturtulamaması</li><li>Üniversite sınavında istenilen başarının elde edilememesi</li><li>Liseyi bitirince öğrencilerin kendi alanları dışında bölüm tercih etmeleri.</li><li>Ekran kullanma alışkanlıklarının,kitap okuma alışkanlıđını olumsuz etkilemesi.</li></ul>

OKULUMUZUN FIRSATLARI	TEHDİTLER
<ul style="list-style-type: none"> <li>Okulda donanımlı atölyelerin olması</li> <li>Yurt dışına çıkıp okuma şansının olması</li> <li>Öğrencilerin staja giderek hem iş alanında deneyimlerin artması hem de ekonomik olarak kazanç sağlamaları</li> <li>Okulun bulunduğu ilçeden dolayı en iyi beş yıldızlı otellerde staj yapabilmeleri</li> <li>İyi otellerde yapılan stajlardan dolayı iyi CV'lerinin olması</li> <li>Bulduğu ilçe bakımından yüksek ekonomik bir konumda bulunması</li> <li>Okula karşı bir önyargının olmaması</li> <li>Öğrencilerin yüksek öğretime gitmeden bile iş bulabilmesi</li> <li>Mezun öğrencilerimizin piyasada talep görmesi</li> <li>İngilizce, Almanca, Rusça eğitimi ile Türkiye'nin tek üç dilli Turizm Lisesi olması</li> <li>Yaptığı işbirliği protokolü ile okuyan veya mezunlara yeni imkanlar yaratılması</li> <li>2023 Eğitim vizyonunun sunduğu olumlu perspektif</li> <li>Ortaöğretim Projesi kapsamında Mesleki eğitime verilen önem</li> </ul>	<ul style="list-style-type: none"> <li>Öğrencilerin ulaşım sorunları</li> <li>Televizyonlardaki şiddet görüntüleri</li> <li>Ailenin ekonomik durumu</li> <li>Cep telefonları ve bilgisayarların yanlış ve amacı dışında kullanılması (sosyal medya kullanım sıklığı ve bilgisayar oyunları...)</li> <li>Sosyal medyanın günümüz gençliğindeki yıkıcı etkisinin olması</li> <li>Öğrencilerin stajda edindikleri tecrübelerin yaşlarına göre daha sosyal bir büyüme durumu</li> <li>Okul adının içinde "OTELCİLİK VE TURİZM" geçmemesi sebebiyle tercihlerde isabetli karar verilememesi</li> <li>Sürekli yapılan mevzuat değişiklikleri</li> <li>Yönetici ve öğretmenlerin sürekli değişmesi</li> <li>Kadrolu öğretmen eksikliği</li> <li>Sektörde sertifika zorunluluğunun olmaması</li> <li>Turizm sektörünün yaşadığı sıkıntılar</li> <li>Öğrencilerin farklı alanlara gitmesi</li> </ul>

## İŞBİRLİĞİ PROTOKOLLERİ

T.C. MİLLİ EĞİTİM BAKANLIĞI VE T.C. KÜLTÜR VE TURİZM BAKANLIĞI ARASINDA MESLEKİ EĞİTİM İŞBİRLİĞİ PROTOKOLÜ

T.C. MİLLİ EĞİTİM BAKANLIĞI MESLEKİ VE TEKNİK EĞİTİM GENEL MÜDÜRLÜĞÜ İLE BİRLEŞMİŞ MİLLETLER DÜNYA GIDA PROGRAMI ARASINDA SOSYO EKONOMİK GÜÇLENDİRME VE SÜRDÜRÜLEBİLİRLİK PROGRAMIN (SES) YÜRÜTÜLMESİNE DAİR İŞ BİRLİĞİ PROTOKOLÜ

T.C. MİLLİ EĞİTİM BAKANLIĞI İLE T.C. SANAYİ VE TEKNOLOJİ BAKANLIĞI, İSTANBUL TEKNİK ÜNİVERSİTESİ, İSTANBUL SAAYİ ODASI VE İSTANBUL TİCARET ODASI ARASINDA MESLEKİ EĞİTİM İŞBİRLİĞİ PROTOKOLÜ

T.C. MİLLİ EĞİTİM BAKANLIĞI MESLEKİ VE TEKNİK EĞİTİM GENEL MÜDÜRLÜĞÜ İLE MADO YAŞAR DONDURMA VEGIDA MADDELERİ A.Ş. ARASINDA MESLEKİ EĞİTİM İŞBİRLİĞİ PROTOKOLÜ

## Gelişim ve Sorun Alanları

Gelişim ve sorun alanları analizi ile GZFT analizi sonucunda ortaya çıkan sonuçların planın geleceğe yönelim bölümü ile ilişkilendirilmesi ve buradan hareketle hedef, gösterge ve eylemlerin belirlenmesi sağlanmaktadır.

Gelişim ve sorun alanları ayrımında eğitim ve öğretim faaliyetlerine ilişkin üç temel tema olan Eğitime Erişim, Eğitimde Kalite ve kurumsal Kapasite kullanılmıştır. Eğitime erişim, öğrencinin eğitim faaliyetine erişmesi ve tamamlamasına ilişkin süreçleri; Eğitimde kalite, öğrencinin akademik başarısı, sosyal ve bilişsel gelişimi ve istihdamı da dâhil olmak üzere eğitim ve öğretim sürecinin hayata hazırlama evresini; Kurumsal kapasite ise kurumsal yapı, kurum kültürü, donanım, bina gibi eğitim ve öğretim sürecine destek mahiyetinde olan kapasiteyi belirtmektedir.

Eğitime Erişim	Eğitimde Kalite	Kurumsal Kapasite
Okullaşma Oranı	Akademik Başarı	Kurumsal İletişim
Okula Devam/ Devamsızlık	Sosyal, Kültürel ve Fiziksel Gelişim	Kurumsal Yönetim
Okula Uyum, Oryantasyon	Sınıf Tekrarı	Bina ve Yerleşke
Özel Eğitime İhtiyaç Duyan Bireyler	İstihdam Edilebilirlik ve Yönlendirme	Donanım
Yabancı Öğrenciler	Öğretim Yöntemleri	Temizlik, Hijyen
Hayatboyu Öğrenme	Ders araç gereçleri	İş Güvenliği, Okul Güvenliği

### 1.TEMA: EĞİTİM VE ÖĞRETİME ERİŞİM

1	Okula yeni başlayan öğrencilerin uyum sorunları
2	Kırsal alandan gelen öğrencilerin soysa kültürel uyumsuzluğu,
3	Öğrencilerin yeteneklerini geliştirici kursların yetersizliği
4	Sosyo- ekonomik düzeyi düşük öğrencilerin çokluğu

### 2.TEMA: EĞİTİM VE ÖĞRETİMDE KALİTE

1	Akademik başarı, üniversiteye yerleşme yetersizliği, ders başarısızlıkları, devamsızlık sorunu
2	Öğrencilerin sosyal,kültürel ve fiziksel gelişimlerine katkıda bulunacak faaliyetler
3	Sınıf tekrarına kalan öğrenciler
4	Öğretmenlerin mesleki yeterliliklerini ve hizmet içi ihtiyacı
5	Takdir, teşekkür ve onur belgesi alan öğrenciler
6	Sosyal ve kültürel faaliyetlere katılım
7	Öğretmen , veli ve öğrenci anketleri sonuçları
8	Okulun sahip olduğu imkanlar
9	Öğrencilerde kitap okuma alışkanlığının sağlanması
10	Rehberlik servisine erişim
11	Yerel ve,ulusal projelere katılım düzeyi(veli ziyaret projesi, ,tubitak projesi,)

### 3.TEMA: KURUMSAL KAPASİTE

1	Kurumsal kapasitenin geliştirilmesi ve iyileştirilmesi
2	Okula erişebilirlik açısından kurumsal iletişim
3	Kurumsal yapıyı sağlamak tutmak için yönetim ve organizasyon yapısı
4	Eğitim ortamlarında iş sağlığı ve güvenliğini sağlayıcı önlemler
5	Standart bir temizlik ve hijyen politikası
6	Okul sağlığı faaliyetleri

## PESTLE ANALİZİ

Dış Çevre Analizi; politik, ekonomik, sosyal ve teknolojik yönden çevre analizi yapılarak, önemli ve hemen harekete geçirilmesi gereken faktörleri tespit etmek ve olumlu veya olumsuz etkilerini ortaya çıkarmak için yaptığımız bir analizdir.

### POLİTİK/HUKUKİ(POLİTİK EĞİLİMLER )

- ❖ -Personelin yasal hak ve sorumlulukları
- ❖ -Mesleklerde AB standardını yakalama isteği
- ❖ -AB projeleri ve yenilikler
- ❖ -Mezunların iş bulmasında kurum olarak yardım ve öneri
- ❖ -Okula ulaşımın kolaylığının öğrenci sayısına etkileri
- ❖ -Turizm sektörünün dışında farklı sektörlerle işbirliği
- ❖ -Yurt dışına gidecek öğrencilerin sayısını artırmak için yapılacak çalışmalar
- ❖ -Turizm sektöründeki başarılı işletmelerin maddi manevi desteklerinin sağlanması
- ❖ Öğrencilerin yabancı dil seviyesinin sektörün ihtiyaçlarını karşılamaması
- ❖ Eğitimle ilgili yönetmeliklerin değişmesi ( sınıf geçme barajının değişmesi, performans ödevi v.b )
- ❖ Her ile üniversite açılmasının öğrencilerin üniversiteye yerleşme oranını artırması
- ❖ Meslek liselerinde kültür derslerinin müfredatının diğer lise türlerinden farklı olması
- ❖ Ders kitaplarının ücretsiz dağıtılması uygulamasının devam etmesi
- ❖ Önümüzdeki eğitim-öğretim döneminde günlük ders saati sayısının 9' a çıkarılması ve bunun ulaşım açısından etkileri
- ❖ Günlük ders saatinin artmasıyla bu durumun öğrenciler üzerinde yaratacağı etki
- ❖ Meslek liselerine verilen önemin ve ilginin gittikçe artması
- ❖ Eğitimcilere rotasyon uygulaması
- ❖ Liseden mezun olamayan ya da hiç liseye gitmeyen bireylere açık liselerin imkan sağlaması

### EKONOMİ

- ❖ -Okulun bulunduğu çevrenin genel gelir durumu
- ❖ -Eğitilmiş yetişmiş insan gücüne olan talebin artması
- ❖ -Okulun gelirini artırıcı unsurlar
- ❖ -İşsizlik durumu
- ❖ -Öğrenci-veli profilinin ekonomik açıdan düşük olması
- ❖ -Kullanılabilir gelir
- ❖ -Okulun bulunduğu mevki yeni metronun yapımı ile okula getirdikleri
- ❖ -İlimizde turizm sektöründe yapılan yeni yatırımlar ( yeni otellerin ve restoranların açılması)
- ❖ Yeni otellerin açılması hem mezun öğrencilerimizin iş bulması, hem de staj yapacak öğrencilerimize imkan sağlaması açısından önemli
- ❖ -Toplumda genel olarak güzel ve alternatif yemek yapma eğiliminin artması ve buna bağlı olarak yemek kurslarına talebin artması, okulumuz için de bir gelir yaratma olanağı sağlaması
- ❖ Mezun olan öğrencilerimizin yüksek öğrenimlerine devam ederken bir mesleğe sahip oldukları için çalışıp para kazanabilme olanaklarının yüksek olması
- ❖ Okulumuzda döner sermaye ile çalışan uygulama otelinin ve restoranın olması, gelir getiren halı sahanın olması, okulun teknik ihtiyaçlarını karşılaması, atölyelerin daha donanımlı olması için gelirleri arttırma yoluna gidilebilir
- ❖ İşsizlik ülkemizin, yaşadığımız şehrin kronikleşmiş bir sorunu olmaya devam etmektedir.
- ❖ Ulaşım altyapı sorunları giderilmeye çalışılmaktadır.
- ❖ İşsizlik oranı artmaktadır.
- ❖ Öğrencilerin yarı zamanlı çalışıp para kazanma olanakları vardır.
- ❖ Büyük şehirde yaşamının ekonomik güçlükleri artmaya devam etmektedir.

## SOSYAL/KÜLTÜREL

- ❖ -Nüfusu kalabalığı ve meslek liselerine ilginin artması
- ❖ -Öğrenci-veli profilinin sosyo-kültürel açıdan değerlendirilmesi
- ❖ -Öğrenci velilerinin eğitim düzeylerinin düşük olması
- ❖ -Nüfus artışı ve göç
- ❖ -Nüfusun yaş gruplarına göre dağılımı
- ❖ -Hayat beklentileri
- ❖ -Beslenme alışkanlıkları
- ❖ -Öğrencilerin her yönden donanımlı olmasını sağlamak
  - Boşanma oranlarında artış devam etmektedir.
  - Boşanmış ailelerin çocukları sorun yaşamakta ve özellikle ergen dönemde liseli gençler, üniversiteye hazırlanan gençlerin psikolojisi olumsuz etkilenmekte.
  - Çevre kirliliği, gürültü kirliliği, sağlık,trafik önemli sorun olmaya devam etmektedir.
  - Hijyene verilen önem artmaktadır.
  - Eğitime olan talep, üniversiteye olan talep artmaktadır.
  - Güvenli okul konusu önem kazanmıştır.
- ❖ -Turizm sektörüne eleman yetiştiren bir okul olduğumuz için il çapında yaşadığımız şehrin turistik değerini ve önemini artıran temizlik ve tanıtım projeleri hayata geçirilebilir. ( Boğaz çevresinin, parkların,yolların temizlenmesi temiz tutulması v.b. )
  - Sosyal etkinliklerin istenilen düzeyde olmaması, zaman v.b. sebeplerle.
- ❖ -Yaşadığımız çevrenin özellikle gençler için güvenli olmaması( uyuşturucu v.b. )
  - Sosyal projelere destek veren kişi ve kurum sayısı artmaktadır.
  - Sivil örgütlenme artmaktadır.
  - Bireyler demokratik haklar konusunda daha bilinçlidir.
  - Yasalara uyma konusunda ( vergi,trafik kuralları,sit alanlarını koruma v.b. ) yetersizlik durumu.
  - Ahlaki değerlerde yozlaşma
  - Mesleki etikte yozlaşma
  - Adil olmayan uygulamalar
  - Bencillik
  - Tarihi değerleri koruma konusunda bilinç ve istek düzeyi yetersiz
  - Kütüphanelere gitme oranı gittikçe azalmakta
  - İnternetteki bilgileri yeteri kadar sorgulamadan doğru kabul etme
  - Kitap ve gazete okuma oranlarının hala düşük olması
  - Yanlış internet kullanımı
  - Girişimcilik ruhunun yetersiz olması
- ❖ -Bilgiye ulaşma imkanının yüksek olması
  - Turizm sektöründen okulun ihtiyaçları için yeterince yararlanılmaması
  - Sektör temsilcileriyle işbirliğinin artırılması
  - Öğrencilerin sosyo-kültürel anlamda gelişimlerine katkı sağlayacak gezi,sinema,tiyatro v.b. ağırlık verilmesi
- ❖ -İstanbul'un yoğun göç alan bir şehir olmaya devam etmesi
  - Ailelerin çocuklarıyla yeterince ilgilenmemesi, bir yük olarak görmeleri

## TEKNOLOJİK

- ❖ -Meb teknoloji kullanım durumu
  - İnternet olanakları
- ❖ -Okulun sahip olduğu teknik araçlar
- ❖ -Çalışan ve öğrencilerin sahip olduğu teknolojik araçlar
- ❖ -Mesleklerde teknolojiyi kullanma becerisinin gelişmesi
- ❖ -Teknoloji alanındaki gelişmeler
- ❖ -Okulun yeni araçlara sahip olma imkanları
- ❖ -Teknolojinin eğitimde kullanımı
- ❖ -Öğretmen öğrenci emeğinin birleşiminin sağlanması
- ❖ -Teknolojinin eğitimde daha çok kullanılması için yapılması gerekenler
  - Bilginin hızlı üretimi ve tüketimi,değişimi, erişilebilirlik ve yararlanma
  - Teknolojinin yeni öğrenme yöntemleri, olanakları sağlaması
  - Bilişim araçlarının kontrolsüzce kullanımı

Ayrıca Ekolojik ve Doğal çevre değişkenleri olarak;

- ❖ Doğal kaynakların korunması için yapılan çalışmalar
- ❖ Çevrede yoğunluk gösteren hastalıklar
- ❖ Mesleki etik kurallar
- ❖ Ekolojik dengenin korunması için yasalara uyulması konusunda hassasiyet gösterilmesi, bu konuda öğrencilerin bilinç düzeyinin artırılması

## ÇEVRESEL

- ❖ Hava kirliliğinin allerjik hastalığı tetiklemesi
- ❖ Uyuş,su çiçeği gibi hastalıkların risk oluşturması
- ❖ Okulun deprem güçlendirmesinin yapılması

## 3. BÖLÜM

# GELECEĞE YÖNELİM

### VİZYON

- *Türkiye’de “Turizm İşletmeciliği ve Otelcilik” alanında en iyi mesleki eğitim veren okul olmak.*

### MİSYON

- *Türkiye’de “Turizm İşletmeciliği ve Otelcilik” alanı eğitiminde en donanımlı toplumsal değerlere saygılı bireyler yetiştiren lider ve marka bir eğitim kurumu olmak.*



## **İLKE VE DEĞERLERİMİZ**

- *Atatürk İlkelerine ve Cumhuriyete bađlı,*
- *İnsan haklarına saygılı,*
- *Dürüst,*
- *Ayrımcılık yapmayan,*
- *İfade özgürlüğü ve demokrasiye saygılı,*
- *Etik ve ahlaki değerlere sahip,*
- *Bilime ve analitik düşünceye inanan,*
- *Bilimsel özgürlüğü yücelten,*
- *Eđitimin toplumsal dönüşüme öncülük ettiđine inanan,*
- *Çevreye duyarlı,*
- *Disiplini önemseyen,*
- *İletişime açık, uzlaşmacı,*
- *Kurumsal güven, bilinç ve kültüre sahip,*
- *Mükemmelliđe ulaşmaya çalışan,*
- *İşbirliđi anlayışına sahip,*
- *Paylaşımıcı,*
- *Sorumluluk bilincinde,*
- *Şeffaf.*

## 4. BÖLÜM

### AMAÇ, HEDEF VE EYLEMLER

#### Okulumuzun Vizyon'una Uygun "Hedefler ve Amaçlar" ;

- *Her öğrenciyi Milli Eğitimin Genel Amaçları doğrultusunda; kişisel, insan ilişkileri, ekonomik hayat ve toplum hayatı bakımından yetiştirmek,*
- *Her öğrencinin ana dilini ve en az bir yabancı dili okumayı, yazmayı, dinlemeyi ve konuşmayı öğrenmesine yardımcı olmak,*
- *Her öğrencinin yaşadığı dünyayı tanımasına yardımcı olmak,*
- *Her öğrencinin kültürel faaliyetlerden ve yaratıcı sanatlardan hoşlanmasına yardımcı olmak,*
- *Her öğrencinin farklı kültür ve yaşam biçimlerini tanımasını, onlara hoşgörüyle bakmasını sağlamak,*
- *Öğrencilerimizi iyi eğitmek suretiyle kendilerine ve topluma katkı sağlamak,*
- *Her öğrencinin öğrenirken ekip çalışmasına inanmasını ve ileride iyi bir lider olmasını sağlamak,*
- *Her öğrencinin tek tek ilgi gördüğü ve önemsendiği bir okul ortamı yaratmak,*
- *Her öğrencinin ulusal ve evrensel kültür öğeleri ile toplumsal görev, sorumluluk ve hakların kavranmasına yardımcı olmak,*
- *Tüm öğrencilerin okul ve toplum yaşantıları arasındaki ilişkileri öğrenmelerine yardımcı olmak,*
- *Okulumuzu rakipleri arasında zirveye çıkarmak,*
- *Eğitimin gelişen teknoloji ortamı içinde öğrencilere ulaşmasını sağlamak*

## TEMA I – ERİŞİM VE EĞİTİM ÖĞRETİME KATILIM

**Stratejik Amaç 1 –** Kayıtlı tüm öğrencilerimizin eğitim ve öğretimine katılım ve tamamlama oranını artırmak.

**Stratejik Hedef 1.1 : Öğrencilerin okula devamlılığını sağlamak.**

**Eylem 1.1.1.** Sınıf öğretmeni,rehber öğretmen işbirliği ile öğrencinin devamsızlık nedenlerinin belirlenip devamsızlığı önleme çalışmalarının yapılması.

**Eylem 1.1.2.** Öğrenci devamsızlığının mesaj ,telefon görüşmesi yoluyla veliye bildirilmesi.

**Eylem 1.1.3.** Sosyal ve sportif etkinlikleri arttırmak.

### 1.1 PERFORMANS GÖSTERGELERİ

PERFORMANS GÖSTERGELERİ		ÖNCEKİ YILLAR	PERFORMANS HEDEFLERİ				
		2023	2024	2025	2026	2027	2028
1.1.1	Okulumuzda 25 gün ve üzeri devamsızlık yapan öğrencilerin sayısı	81	60	50	40	30	25
1.1.2	Sosyal ve sportif etkinlik sayısı(%)	%20	%25	%30	%35	%40	%45

### 1.1. TEDBİRLER

SIRA NO	TEDBİRLER/STRATEJİLER	SORUMLU BİRİM/KİŞİ	MALİYET (2024-2028 YILLARI TAHMİNİ HARCAMA)
1.1.1	Uyarı Dilimleri Kapsamında Devamsızlık Mektupları Göndermek.	Okul İdaresi	2000 TL
1.1.2	Öğrenci devamsızlığının mesaj ,telefon görüşmesi yoluyla veliye bildirilmesi.	Okul İdaresi Sınıf RehberÖğretmenleri	6000 TL
1.1.3	Veli Ziyaretlerini Etkili Kılmak.	Sınıf RehberÖğretmenleri	0 TL
1.1.4	Okul Rehberlik Servislerini Daha Etkili Hale Getirmek.	Rehberlik Servisi	0 TL
1.1.5	Sosyal Ve Sportif Etkinlikleri Arttırmak.	Okul Öğretmenleri	12000 TL

**Stratejik Amaç 2 – Okul etkisini arttırmak adına sektör unsurları ile sıkı işbirliği kurmak ve sürdürmek.**

**Stratejik Hedef 2.1 : Kurumlar arası işbirliğine katkıda bulunmak.**

Eylem 2.1.1.- Otelcilik okulları ve okul eğitimine uygun yüksek öğrenim kurumları arasında işbirliği yapmak.

Eylem 2.1.2. – Sektöre yönelik basın kuruluşlarıyla işbirliği yapmak ve basında yer almak.

Eylem 2.1.3. – Sektör işletmeleriyle karşılıklı ziyaret trafiği yaratmak.

Eylem 2.1.4. – Sektör işletmeleriyle, okul ve öğrencilere fayda sağlayıcı protokoller yapmak. İşletme personel talep formu oluşturulması.

**2.1 PERFORMANS GÖSTERGELERİ**

PERFORMANS GÖSTERGELERİ		ÖNCEKİ YILLAR	PERFORMANS HEDEFLERİ				
		2023	2024	2025	2026	2027	2028
2.1.1	İşletmelerle yapılan protokol ve etkinlik sayısı(%)	%30	%35	%40	%45	%50	%55
2.1.2	Okulun basında ve sosyal medyada tanınması(%)	%25	%35	%45	%55	%60	%65

**2.1. TEDBİRLER**

SIRA NO	TEDBİRLER/STRATEJİLER	SORUMLU BİRİM/KİŞİ	MALİYET (2024-2028 YILLARI TAHMİNİ HARCAMA)
2.1.1	Sektör işletmeleriyle karşılıklı ziyaret	Teknik Müdür Yardımcısı	0 TL
2.1.2	Sektör işletmeleriyle protokol	Okul İdaresi	0 TL

## TEMA II – EĞİTİM ÖĞRETİMDE KALİTENİN ARTTIRILMASI

Stratejik Amaç 3 – Okulumuza kabul edilen öğrencilerin niteliklerinin sürekli artırılması

**Stratejik Hedef 3.1 : Mesleki ve kişisel uygunlukları daha yüksek öğrencilerin okulumuzu tercih etmelerini sağlamak.**

**Eylem 1.1.1.** – Okul sitesi ve sosyal medya hesaplarından okulun tanıtılması

**Eylem 1.1.2.** – Beşiktaş ilçesindeki tüm kaynak okulların ziyaret edilerek bilgilendirme yapılması.

**Eylem 1.1.3.** – İl genelindeki ortaokulların okula davet edilerek, okulun eğitim yapısı ve kendilerine sunulacak imkanlar ile kariyer fırsatları anlatılacak.

**Stratejik Hedef 3.2 : Okula yerleşen öğrencilere sınıf düzeylerine uygun şekilde mesleki motivasyon vermek.**

**Eylem 1.2.1.** - 9. Sınıf öğrencilerine başta yabancı dil olmak üzere her yıl mesleki gelişim ortamlarının yaratılması.

**Eylem 1.2.2.** - Tüm sınıf düzeylerinde mesleki temalar üzerinden yarışmalar düzenlemek, konusunda uzman sektör çalışanlarını okula davet etmek, saha gezileri yapmak.

**Eylem 1.2.3.** - Her yıl alan/dal seçimine yönelik etkili bilgilendirme ve yönlendirme toplantıları düzenlemek.

**Eylem 1.2.4.** - Beceri eğitimine katılacak öğrencilere süreç hakkında bilgilendirme toplantıları yapmak, öğrencilerin mesleki pratiklerini geliştirme imkanı buldukları uygulama oteli nöbetlerinde gerçek çalışmanın gereklerini uygulayarak yaşamalarına imkan vermek.

**Eylem 1.2.5.** – Okula uyum, oryantasyon,okula devam ve devamsızlık konusunda rehber öğretmen ve sınıf öğretmenleriyle birlikte yapılan çalışmalar.

### 3.1.1 PERFORMANS GÖSTERGELERİ

### 3.2.1 PERFORMANS GÖSTERGELERİ

PERFORMANS GÖSTERGELERİ		ÖNCEKİ YILLAR	PERFORMANS HEDEFLERİ				
		2023	2024	2025	2026	2027	2028
3.1.1	Mesleki rehberlik ve danışmanlık hizmetlerine katılan öğrenci oranı(%)	%45	%50	%55	%60	%65	%70
3.2.1	Mesleki temalar üzerinden yapılan etkinlik yüzdesi(%)	%35	%40	%45	%50	%55	%60

## 2.2. TEDBİRLER

SIRA NO	TEDBİR	SORUMLU BİRİM/KİŞİ	MALİYET (2024-2028 YILLARI TAHMİNİ HARCAMA)
3.1.1	Okul rehberlik servisi mesleki rehberlik çalışmalarını arttıracaktır.	Rehberlik Servisi	0 TL
3.1.2	Velilerin katılımının sağlandığı mesleki seminerler düzenlenecektir.	Rehberlik Servisi	0 TL
3.2.3	Mesleki temalar üzerinden yarışmalar düzenlemek, konusunda uzman sektör çalışanlarını okula davet etmek, saha gezileri yapmak.	Meslek Dersi Öğretmenleri	15000 TL

### **Stratejik Hedef 3.3. : Uluslar arası hareketleri geliştirmek.**

Eylem 1.3.1. – Kardeş okul işbirlikleri yapmak.

Eylem 1.3.2. – Uluslar arası en az 1 proje yapmak.

Eylem 1.3.3. – Yurt dışı yarışmalara her yıl en az 1 katılım sağlamak.

## 3.3 PERFORMANS GÖSTERGELERİ

PERFORMANS GÖSTERGELERİ		ÖNCEKİ YILLAR	PERFORMANS HEDEFLERİ				
		2022-2023	2024	2025	2026	2027	2028
3.1.1	Yurtdışı projelere katılım sayısı	%10	%12	%14	%15	%16	%17

## 3.3. TEDBİRLER

SIRA NO	TEDBİR	SORUMLU BİRİM/KİŞİ	MALİYET (2024-2028 YILLARI TAHMİNİ HARCAMA)
3.1.1	Yurtdışı projelere ve yarışmalara katılım sağlamak.	Yabancı Diller ve Meslek Öğretmenleri	25000 TL

**Stratejik Amaç 4 – Öğrencilerin sosyal, bedensel ve zihinsel gelişimlerine katkı sağlamak.**

**Stratejik Hedef 4.1. : Bireysel ve toplu etkinlikler düzenlemek.**

Eylem 2.1.1. – Sportif turnuvalar düzenlemek,

Eylem 2.1.2. – Koridorlara masa tenisi,satranç masaları koymak

Eylem 2.1.3. – Müzik ve halk dansı gösterileri düzenlemek

Eylem 2.1.4. – Tiyatro, şiir dinletisi etkinliklerinin düzenlenmesi

Eylem 2.1.5. – Gezi ve turlar düzenlemek

#### 4.1 PERFORMANS GÖSTERGELERİ

PERFORMANS GÖSTERGELERİ		ÖNCEKİ YILLAR	PERFORMANS HEDEFLERİ				
		2023	2024	2025	2026	2027	2028
4.1.1	Sosyal ve sportif faaliyetlerin oranı (%)	%20	%25	%30	%35	%40	%45

#### 4.1. TEDBİRLER

SIRA NO	TEDBİR	SORUMLU BİRİM/KİŞİ	MALİYET (2024-2028 YILLARI TAHMİNİ HARCAMA)
4.1.1	Sportif ve sanatsal faaliyetler,geziler düzenlemek	Okulun Tüm Öğretmenleri	40000 TL

### TEMA III – KURUMSAL KAPASİTENİN YETERLİLİĞİ

**Stratejik Amaç 5 – Çalışanların verimliliğinin artırılması.**

**Stratejik Hedef 5.1. : Okul çalışanlarının kuruma bağlılık ve iş verimliliğinin artırılması.**

Eylem 1.1.1 – Personele yönelik olarak özel günler düzenlemek.

Eylem 1.1.2. – Öğretmenlere yönelik hizmetiçi eğitimler

Eylem 1.1.3. – Eski kurum çalışanlarının hatırlanması ve okula çağırılması.

## 5.1 PERFORMANS GÖSTERGELERİ

PERFORMANS GÖSTERGELERİ		ÖNCEKİ YILLAR	PERFORMANS HEDEFLERİ				
		2023	2024	2025	2026	2027	2028
5.1.1	Personelin katıldığı sosyal etkinlik sayısı	9	12	15	17	19	21
5.1.1	Hizmet içi eğitime başvuru sayısı(%)	%4	%5	%6	%7	%8	%9

## 5.1. TEDBİRLER

SIRA NO	TEDBİR	SORUMLU BİRİM/KİŞİ	MALİYET (2024-2028 YILLARI TAHMİNİ HARCAMA)
5.1.1	Özel günlerde personelin birbirine destek olması (Emeklilik, doğum, düğün, hastane ziyareti, taziye vb...)	Okul İdaresi İlgili Sosyal Kulüp	25000 TL
5.1.1	Milli Eğitim Bakanlığı'nın açacağı hizmet-içi kurs ve seminerler için duyurular yapıp teşvik ederek personel katılımı sağlanacak	Okul İdaresi	0 TL

## Stratejik Amaç 6 – Okulun fiziki ortamlarının sürekli artırılması.

### Stratejik Hedef 6.1. : Mevcut fiziki yapının iyileştirilmesi.

Eylem 2.1.1. – Atölyelerin ihtiyacı olan araç-gereç ve donanım takviyesi yapmak.

Eylem 2.1.2. – Mekanlar ve donanımın sürekli bakım ve onarımını yapmak.

## 6.1 PERFORMANS GÖSTERGELERİ

PERFORMANS GÖSTERGELERİ		ÖNCEKİ YILLAR	PERFORMANS HEDEFLERİ				
		2023	2024	2025	2026	2027	2028
6.1.1	Bakım ve onarıma ihtiyacı olan sınıf ve atölyeler	1	2	3	4	5	6



## 6.1. TEDBİRLER

SIRA NO	TEDBİR	SORUMLU BİRİM/KİŞİ	MALİYET (2024-2028 YILLARI TAHMİNİ HARCAMA)
6.1.1	Atölyelerin ihtiyacı olan araç-gereç ve donanım takviyesi yapmak. Mekanlar ve donanımın sürekli bakım ve onarımını yapmak.	Okul İdaresi Okul Aile Birliği	60000 TL

**Stratejik Hedef 6.2. : Yeni eğitim alanları ve ihtiyaç duyulan mekanlar kazandırmak.**

Eylem 2.2.1. – Basketbol sahası oluşturmak.

Eylem 2.2.2. – Müzik odası oluşturmak.

## 6.2 PERFORMANS GÖSTERGELERİ

PERFORMANS GÖSTERGELERİ		ÖNCEKİ YILLAR	PERFORMANS HEDEFLERİ				
		2023	2024	2025	2026	2027	2028
6.2.1	Yeni eğitim alanları ve ihtiyaç duyulan mekanlar	2	2	3	4	5	5

## 6.2. TEDBİRLER

SIRA NO	TEDBİR	SORUMLU BİRİM/KİŞİ	MALİYET (2024-2028 YILLARI TAHMİNİ HARCAMA)
6.2.1	Basketbol sahası oluşturmak. Müzik odası oluşturmak.	Okul İdaresi Okul Aile Birliği	60000 TL

## Stratejik Amaç 7 – Mezunlara yönelik çalışmaların artırılması

### Stratejik Hedef 7.1. : Mezunlarla iletişimin sağlıklı hale getirilmesi

Eylem 1.2.1. – Mezunların tespitine yönelik çalışmalar yapmak

Eylem 1.2.2. – Mezunlar için pilav günü düzenlemek.

Eylem 1.2.3. – Mezun bilgi formu düzenleyerek veri bankası oluşturmak.

#### 7.1 PERFORMANS GÖSTERGELERİ

PERFORMANS GÖSTERGELERİ		ÖNCEKİ YILLAR	PERFORMANS HEDEFLERİ				
		2023	2024	2025	2026	2027	2028
6.2.1	Mezunlarla iletişim	25	30	35	40	45	50

#### 7.1. TEDBİRLER

SIRA NO	TEDBİR	SORUMLU BİRİM/KİŞİ	MALİYET (2024-2028 YILLARI TAHMİNİ HARCAMA)
6.2.1	Mezunlar için pilav günü düzenlemek.	Okul İdaresi Okul Aile Birliği Okulumuzdan Mezun İşadamları	10000 TL

**5.**  
**BÖLÜM**

**MALİYETLENDİRME**

**Tablo 25: Tahmini Maliyet Tablosu**

<b>Amaç</b>	<b>Hedef</b>	<b>2024</b>	<b>2025</b>	<b>2026</b>	<b>2027</b>	<b>2028</b>	<b>Toplam Maliyet</b>
Amaç 1	Hedef 1.1	20.000,00	30.000,00	42.000,00	52.500,00	63.000,00	207.500,00
Amaç 2	Hedef 2.1	0,00	0,00	0,00	0,00	0,00	0,00
Amaç 3	Hedef 3.1	0,00	0,00	0,00	0,00	0,00	0,00
	Hedef 3.2	15.000,00	22.500,00	31.500,00	39.375,00	47.250,00	155.625,00
	Hedef 3.3	25.000,00	37.500,00	52.500,00	65.625,00	78.750,00	259.375,00
Amaç 4	Hedef 4.1	40.000,00	60.000,00	84.000,00	105.000,00	126.000,00	415.000,00
Amaç 5	Hedef 5.1	25.000,00	37.500,00	52.500,00	65.625,00	78.750,00	259.375,00
Amaç 6	Hedef 6.1	60.000,00	90.000,00	126.000,00	157.500,00	189.000,00	622.500,00
	Hedef 6.2	60.000,00	90.000,00	126.000,00	157.500,00	189.000,00	622.500,00
Amaç 7	Hedef 7.1	10.000,00	15.000,00	21.000,00	26.250,00	31.500,00	103.750,00
Amaçlar Toplamı		255.000,00	382.500,00	535.500,00	669.375,00	803.250,00	2.645.625,00
Genel Yönetim Giderleri		25.000,00	37.500,00	52.500,00	65.625,00	78.750,00	259.375,00
<b>Toplam</b>		<b>280.000,00</b>	<b>420.000,00</b>	<b>588.000,00</b>	<b>735.000,00</b>	<b>882.000,00</b>	<b>2.905.000,00</b>

**6.  
BÖLÜM**

**İZLEME VE  
DEĞERLENDİRME**

**ETİLER MESLEKİ VE TEKNİK ANADOLU LİSESİ FAALİYET İZLEME VE DEĞERLENDİRME RAPORU**

ETİLER MESLEKİ VE TEKNİK ANADOLU LİSESİ FAALİYET İZLEME VE DEĞERLENDİRME RAPORU								
TEMA								
Stratejik Amaç 1:.....								
Stratejik Hedef 1.1:								
Faaliyet/Projeler	İzleme						Değerlendirme	
Faaliyet/Projeler	Faaliyetin Başlama ve Bitiş Tarihi	Faaliyette n Sorumlu Kurum/birim/ kişi	Maliy eti	Ölçme yöntemi ve raporlama süresi	Performan s Göstergeleri	Faaliyetin durumu	Tamaml an-mama nedeni	Öneriler
						(..) Tamamlandı (..)Devam Ediyor (..) İptal Edildi		

### 4.3.FAALİYET SONU RAPORU

FAALİYET SONU RAPORU		
ETİLER MESLEKİ VE TEKNİK ANADOLU LİSESİ ..... KONULU FAALİYET SONU RAPORU		
Amaç No :	Hedef No:	Faaliyet No:
Çalışma Konusu:		
Faaliyetin Adı:		
Faaliyetten sorumlu Kişi/Kişiler:		
Faaliyetin başladığı tarih:	Faaliyetin bittiği tarih:	
Faaliyete katılan öğretmen/idareci sayısı:	Faaliyete katılan öğrenci sayısı:	
Faaliyete katılan veli/STK temsilcisi sayısı:	Faaliyete katılan yardımcı personel sayısı:	

YAPILANLAR:
Faaliyetin Değerlendirilmesi:
Çalışmalar sırasında karşılaşılan sorunlar:

